

معاونت پژوهش، برنامه‌ریزی و سنجش مهارت
دفتر سنجش مهارت و صلاحیت حرفه‌ای

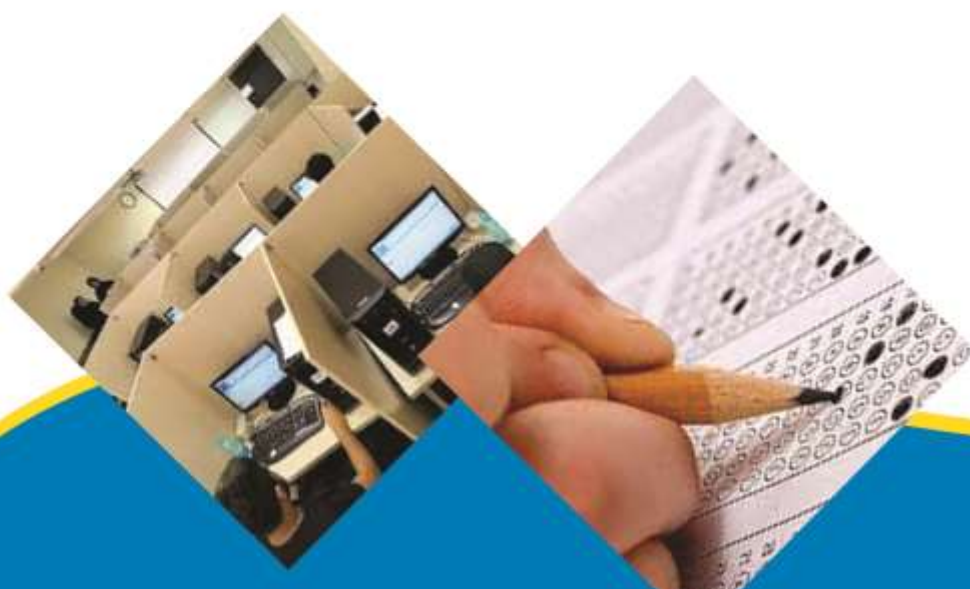
آزمون دانشی (آنلاین - کتبی کاغذی)

خدمات

گروه: مراقبت و زیبایی

نام استاندارد: پیرایشگر موی زنانه

کد استاندارد: ۵۱۴۱۲۰۵۷۰۰۱۰۰۰۱



۱- شارژ کپسول آتشنشانی در چه دوره ای باید چک شود؟

الف- پایان هر ماه

ب- پایان هر فصل

ج- پایان شش ماه

د- پایان هر سال

۲- ضرورت وجود جعبه کمک های اولیه در محیط کار چیست؟

الف- نگهداری دارو

ب- برای ایمنی

ج- وجود لوازم جلوگیری از خونریزی

د- برای جلوگیری از سوختگی مواد شیمیائی

۳- تمام موارد زیر جزو محتویات اصلی جعبه کمک های اولیه است به جزء.....

الف- گاز استریل، محلول ضد عفونی کننده

ب- دماسنج، چسب زخم، یخ فعال شونده،

ج- چسب زخم، گاز استریل، فشارسنج

د- پوماد-نخ بخیه- انواع دارو

۴- کدام شماره به عنوان مرکز فوریت های پزشکی باید در جعبه کمک های اولیه باشد؟

الف- ۱۱۵

ب- ۱۲۳

ج- ۱۱۸

د- ۱۲۵

۵- کدام محلول برای ضد عفونی کردن دست های آرایشگر توصیه می شود؟

الف- ژل آنتی باکتریال

ب- آب ژاول

ج- ساوین

د- آب مقطر

۶- تاثیر گذاری محلول نانوسیل بر روی میکروب ها به چه زمانی نیاز دارد؟

الف- بیشتر از ۱۰ دقیقه

ب- ۸ تا ۲۰ دقیقه

ج- ۲ تا ۳ دقیقه

د- با زمان تاثیر می گذارد.

۷- مناسب ترین غلظت الکل برای کارایی بهتر چند درصد می باشد؟

الف- ۷۰٪

ب- ۶۵٪

ج- ۶۰٪

د- ۹۵٪

۸- از بین بردن عوامل بیماری زا در محیط های بیجان را چه می نامند ؟

الف- شستشو

ب- گندزدایی

ج- همولیزه

د- ضد قارچ

۹- از بین بردن عوامل بیماری زا از بافت های زنده را چه می نامند ؟

الف- ضد عفونی

ب- استریلیزه

ج- هموژنیزه

د- گندزدایی

۱۰- به ترتیب میزان حرارت و مدت زمان دستگاه فور برای استریل وسایل کدام است؟

الف- در ۱۷۰ درجه سانتی گراد ، در مدت ۱ ساعت

ب- در ۱۳۰ درجه سانتی گراد ، در مدت ۵ ساعت

ج- در ۱۰۰ درجه سانتی گراد ، در مدت ۲ ساعت

د- در ۱۹۰ درجه سانتی گراد ، در مدت ۲ ساعت

۱۱- در هنگام استفاده از اسپری چه کاری باید انجام داده شود؟

الف- استفاده از دستکش نخی

ب- استفاده از ماسک

ج- رعایت فاصله ۱۰۰ cm واجب است.

د- قرار گرفتن در فضای باز و بارانی

۱۲- بهترین تعریف برای بهداشت کدام مورد زیر است؟

الف- علم آشنایی ما با راه های سلامت

ب- رعایت نظافت فردی

ج- علمی که باعث اطلاعات فردی شخص می شود.

د- رعایت نظافت محیط کار

۱۳- بهترین محل برای نصب هواکش های قوی کدام قسمت سالن های آرایش می باشد؟

الف- در انتهای سالن آرایش.

ب- در فضایی که نور در آن کافی است.

ج- نزدیک تهویه نصب می شود.

د- جایی که امکان انتقال هوای تازه را داشته باشد

۱۴- ظروف زباله در محیط کار آرایشگاهی هر..... باید تخلیه و ضد عفونی شوند.

الف- یک روز در میان

ب- روز

ج- سه روز

د- هفته

۱۵- برای کاهش بوی بد بدن از چه موادی استفاده می شود ؟

الف- اسپری ضد عرق

ب- از کرم ترمیم کننده

ج- لوسیون

د- از صابون های خوش بو

۱۶- تمام موارد زیر جزء انواع آتش سوزی هستند بجز.....

الف- مایعات ، گازها ، فلزات

ب- جامدات ، مایعات

ج- وسایل الکتریکی ، نفت و مواد منفجره

د- مواد سوختنی

۱۷- برای خاموش کردن آتش های دسته A از کدام روش استفاده می شود؟

الف- با آب

ب- با فوم

ج- با کف

د- پتوهای نسوز

۱۸- برای خاموش کردن آتش های دسته B از کدام روش استفاده می شود؟

الف- با آب و قطع جریان گاز

ب- با نمک و کف

ج- با قطع جریان گاز

د- پتوهای نسوز و کف

۱۹- برای خاموش کردن آتش های دسته C از کدام روش استفاده می شود؟

الف- با نمک

ب- با کف

ج- قطع جریان گاز و کف

د- با آب

۲۰- برای خاموش کردن آتش های دسته D از کدام روش استفاده می شود؟

الف- پتوهای نسوز

ب- قطع جریان برق ، آب

ج- قطع جریان گاز و نمک

د- پودر خشک

۲۱- بهترین رطوبت برای محیط کار آرایشگاهی چند درصد می باشد؟

الف- ۲۰٪

ب- ۱۸٪

ج- ۶۵٪

د- ۵۰٪

۲۲- تهویه مناسب برای محیط کار آرایشگاهی باید چند درصد هوا را جا به جا نماید؟

الف- ۱۰٪

ب- ۱۵٪

ج- ۲۰٪

د- ۲۵٪

۲۳- برای ایجاد نور طبیعی در محیط آرایشگاه نور سفید و زرد به چه نسبتی باید ترکیب شود ؟

الف- ۳ به ۱

ب- ۳ به ۲

ج- ۱ به ۵

د- ۲ به ۲

۲۴- بهترین دما برای محیط کار آرایشگاهی چند درجه سانتی گراد است؟

الف- ۲۵

ب- ۲۸

ج- ۱۵

۲۵- به دستور سازمان بهداشت جهانی برای ضد عفونی کردن ابزار و لوازمی که در مراکز بهداشتی و درمانی مورد استفاده قرار می گیرند از چه عملی استفاده می شود؟

الف- جوشاندن ابزار مورد مصرف

ب- شستشو با آب صابون، خشک کردن و استریل کردن .

ج- شستشو با آب و صابون و الکل

د- شستشو با آب و و سپس خشک کردن

۲۶- برای ضد عفونی کردن زخم و بریدگی موقع کار از چه محلولی استفاده می کنیم؟

الف- بتادین

ب- الکل صنعتی

ج- موس

د- آب مقطر

۲۷- برای تاثیر بهتر نانوسیل رعایت کدام مورد ضروری می باشد؟

الف- محلول دو بار به فاصله ۳۰ ثانیه استفاده شود.

ب- دست ها باید خشک باشد.

ج- دست ها قبل از استفاده شسته شود.

د- پوست به نانوسیل حساسیت نداشته باشد.

۲۸- محیط کار آرایشگاهی در چه بازه زمانی ضرورتا باید ضد عفونی شود؟

الف- هر ۱۰ روز یک بار

ب- پایان هر روز

ج- هر دو هفته یک بار

د- ۲ تا ۳ بار در هفته

۲۹- تأثیر حرارت مرطوب نسبت به حرارت خشک چگونه است؟

الف- تأثیر حرارت مرطوب ۵ برابر کمتر از حرارت خشک می باشد.

ب- تأثیر حرارت خشک ۲۰ برابر بیشتر از حرارت مرطوب است.

ج- تأثیر حرارت مرطوب خیلی بیشتر از حرارت خشک است.

د- تأثیر حرارت مرطوب و خشک با هم یکی است.

۳۰- توصیه می شود تیغ را از دیگر زباله های آرایشگاه جدا می کنیم. زیرا

الف- تیغ قابل بازیافت نیست.

ب- ممکن است موجب بیماریهای خونی شود.

ج- تیغ ناقل بیماری است.

د- ممکن است به دلیل برندگی به دست آسیب بزند .

۳۱- احتراق چیست ؟

الف- فعل و انفعال سرمایشی است ، که حریق را خاموش می کند.

ب- اکسیداسیون ماده سوختنی است ، که آتش را خاموش می کند.

ج- احتراق فعل یا انفعال گرما زایی که خود به ادامه فعل و انفعال کمک می کند.

د- احتراق یعنی ایجاد گرما و سرما

۳۲- تمام موارد زیر از راه های انتقال هپاتیت می باشد به جزء

الف- مادر به فرزند

ب- مواد غذایی فاسد

ج- لوازم آلوده دندانپزشکی

د- خال کوبی

۳۳- بهترین رنگ نور برای محیط آرایشگاه کدام است؟

الف- رنگ زرد و بنفش

ب- رنگ سفید و سبز

ج- رنگی

د- رنگ زرد و سفید

۳۴- برای حفظ سلامت و جلوگیری از انتقال ویروس در محیط کار آرایشگاهی کدام مورد لازم نیست؟

الف- داشتن کارت بهداشت و انجام آزمایشات دوره ای.

ب- رعایت بهداشت فردی و استفاده از تجهیزات مرغوب

ج- شناخت روش های ضد عفونی کردن لوازم و تجهیزات

د- طراحی داخل سالن

۳۵- تمام محلول های زیر جزو محلولهای ضد عفونی کننده است به جزء.....

الف- آب مقطر

ب- ساو لن

ج- نانوسیل

د- الکل اتیلیک

۳۶- محدودیت های استفاده از آب ژاول (محلول هیپو کلریت سدیم) برای ضد عفونی کدام است؟

الف- غلظت زیاد

ب- هزینه بالا

ج- ایجاد مسمومیت

د- خوردگی و تخریب فلزات

۳۷- یکی از مهمترین لوازمات برای یک محیط کار ایمن است.

الف- تهویه مناسب

ب- کپسول اطفاء حریق

ج- جعبه کمک های اولیه

د- دستگاه ضد عفونی کننده

۳۸- محلول ضد عفونی که در حین کار نباید گاز آن استنشاق شود چه نام دارد؟

الف- محلول بتادین

ب- گلو تار آلدئید

ج- الکل اتیلیک

د- نانوسیل

۳۹- محل نصب جعبه کمک های اولیه در کجاست؟

الف- در محل دید افراد و دور از گرما و تابش خورشید

ب- در محلی که هود نصب شده است.

ج- در محل که نزدیک بر درب اصلی است.

د- در محلی که گرمایش آن زیاد است.

۴۰- عدم درک پیام از طرف مقابل موجب در رابطه می شود.

الف- صمیمیت

ب- گرمی

ج- اختلال

د- سردی

۱- برای درک هدف و نیاز مشتری چه دیدی باید داشت ؟

الف- از دید دوستان او

ب- از دید خانواده او

ج- از دید مشتری

د- از دید کارشناس

۲- برای یک آرایشگر استفاده از کدام روپوش مناسب است ؟

الف- سفید حریر

ب- پلاستیکی روشن

ج- خاکستری نخی

د- سفید نخی

۳- پی بردن به مشتری کلید موفقیت یک آرایشگر هنگام مشاوره است

الف- خواسته

ب- حالت پوست

ج- جنس موی

د- شخصیت و خواسته

۴- از کارت سوابق مشتریان می توان موارد زیر را بهرمنند شد بجز.....

الف- امکان استفاده از اطلاعات برای ارتباط با مشتری

ب- ثبت اطلاعات طبقه بندی شده مشتری

ج- خدمات و ابزار مورد استفاده و نتایج عملکردهای قبلی و فعلی

د- شناخت شخصیت و روابط مشتریان

۵- کدام مورد به عنوان یک برنامه اصلی از طرف مدیر سالن اولویت دارد ؟

الف- سلامت کارکنان

ب- بهر مندی از علم روز

ج- رشد کسب کار

د- شهرت

۶- تمام موارد زیر جزو اصول اخلاق حرفه ای آرایشگری است بجز.....

الف- ارائه رفتار مناسب با همکار

ب- حفظ بهداشت محیط کار

ج- دخالت در امور شخصی مشتری

د- رعایت رازداری و امانت داری

۷- کدام مورد باعث جلوگیری از اعتراض و در گیری می شود؟

الف- توانایی توجیه و رد کردن مشتری را با آرامش داشته باشد .

ب- در صورت نیاز به هر تغییری توضیح لازم قبل از اجرا به مشتری داده شود.

ج- با شناسایی این مشتری ها از پذیرش آنها خود داری کنید.

د- آمادگی با برخورد مشابه با مشتری و بیرون کردن او از محل را داشته باشد.

۸- بهترین تصمیم در مقابل اعتراض مشتری کدام مورد است؟

الف- بی توجهی به اعتراض مشتری و گفتن "ما روش خود را داریم"

ب- با بی توجهی به سراغ بقیه مشتری ها می رویم.

ج- حفظ ادب و خونسردی و تلاش برای رفع مورد اعتراض

د- وانمود می کنیم حق با مشتری است اما کار خود را انجام می دهیم

۴۹- موارد زیر در برخورد با فرد معترض ضروری است به جزء

الف- حفظ آرامش و آرام کردن فرد معترض با گوش دادن به او

ب- تلاش برای رفع مورد اعتراض طبق نظر مشتری

ج- در صورت اعتراض بی مورد این مسئله را با آرامش و احترام توضیح داده شود

د- بیرون کردن شخص معترض و توجه به مشتری دیگر

۵۰- محل کار آرایشگاه رعایت بهداشت برای جذب مشتری چگونه باشد؟

الف- بیشتر دکوراسیون تاثیر دارد.

ب- رعایت حداقل های لازم بهداشت کافی است.

ج- هرچه رعایت بهداشت بیشتر باشد جذب مشتری بیشتر می گردد.

د- رعایت بهداشت بر جذب مشتری تاثیر ندارد.

۵۱- اولین برخورد در مراجعه مشتری چگونه باید باشد؟

الف- به کار خود ادامه داده و با اشاره به او می فهمانیم که بنشینند.

ب- بدون نشستن کار ایشان را پرسیده و انجام می دهیم.

ج- به احترام مشتری ایستاده و ایشان را دعوت به نشستن می کنیم..

د- مشتری باید منتظر بماند تا نوبتش شود

۵۲- یک آرایشگر برای ارتباط موثر با مشتری کدام یک از موارد زیر را باید خود رعایت کند؟

الف- صدای بلند و رسمی برخورد کند

ب- تنظیم شدت صوت ، استفاده از کلمات با ارزش و واضح قابل فهم برای مشتری

ج- استفاده از کلمات تخصصی یا لاتین و صحبت با لهجه محلی

د- صدای بلند همراه استفاده از زبان بدن

۵۳- در زمان مراجعه یک مشتری و مشاوره اولیه ایشان را چگونه صدا می زنیم؟

الف- صمیمی و با احترام صدایش می کنیم.

ب- با صدای بلند .

ج- با لحن رسمی و جدی صدا می زنیم.

د- نحوه صدا زدن چندان مهم نیست.

۵۴- وظیفه ما نسبت به لوازم همراه مشتری چگونه باید باشد؟

الف- به رسم امانت داری از وسایل او نگهداری می کنیم.

ب- محلی را برای قرار دادن وسایل مشخص می کنیم.

ج- اجازه همراه داشتن وسیله به مشتری نمی دهیم.

د- به مشتری یاد آوری میکنیم که مسئولیتی نسبت به لوازمش نداریم.

۵۵- در زمان اعتراض مشتری و عصبانیت او چگونه برخورد کنیم ؟

الف- در طول کار توضیح لازم را داده و بادعوت به آرامش اعتراض او را گوش داده و برای رضایت مشتری تلاش می کنیم.

ب- ما نیز با لحن مشابه با مشتری برخورد می کنیم.

ج- دعوت به آرامش و بدون دقت به شکایت مطرح شده.

د- در طول کار توضیح لازم را داده و حق اعتراض را از مشتری سلب می کنیم .

۵۶- چه نوع نکاتی در پوشش و ظاهر آرایشگر برای جذب مشتری باید مد نظر باشد ؟

الف- به نظر پوشش و ظاهر چندان تاثیری ندارد

ب- پوشیدن رو پوش کار.

ج- رعایت رنگ و زیبایی لباس

د- مرتب بودن و پوشیدن لباس کار به دور از شلختگی ظاهر

۵۷- هنگام درج اطلاعات مشتری در کارت چه مواردی الزامی است ؟

الف- شرایط ظاهری فعلی مو و نوع شامپو مصرفی

ب- میزان هزینه پرداختی

ج- اطلاعات تماس و خدماتی که انجام می شود

د- اخلاق مشتری و موارد مورد اعتراض

۵۸- در هنگام مشاوره خدمات آرایشی چه مواردی بررسی می گردد ؟

الف- رنگ مو ، محل های مراجعه قبلی

ب- پوست ، نوع مو و رنگ مو، بیماری های مشتری

ج- خواسته مشتری ، حساسیتهای آرایشگر

د- خواسته مشتری و هزینه آن

۵۹- رعایت کدام مورد زیر به افزایش شهرت و رشد کسب کار کمک می کند ؟

الف- حفظ بهداشت

ب- معرفی خود به محض ورود مشتری

ج- پوشش مناسب

د- خلق نکو و احترام به مشتری

۶۰- به مجموعه ای از صفات باطنی و روحی می گویند.

الف- مرام

ب- تربیت

ج- ایمان

د- اخلاق

۶۱- توجه به کدام مورد زیر می تواند مشتری را سر شوق آورده و به او انرژی مثبت دهد ؟

الف- لباس

ب- سلیقه

ج- پوست

د- مو

۶۲- موارد زیر باعث ایجاد احساسات مثبت در مشتری خواهد شد به جزء

الف- برخورداری از خلق نکو

ب- برخورداری از مهارت کافی

ج- برخورداری از ارتباط مؤثر

د- رفتار غیردوستانه

۶۳- در هنگام استفاده از نرم افزار رایانه ای مشاوره چه زمانی طول می کشد؟

الف- بستگی به مهارت رایانه ای آرایشگر دارد

ب- پانزده دقیقه

ج- حدود نیم ساعت

د- یک ساعت

۶۴- در هنگام مشاوره رایانه ای چه مواردی مشخص می شوند ؟

الف- حساسیت های پوست ، ترکیبات مواد مصرفی

ب- میزان مصرف مواد ، رنگ مو

ج- تغییرات چهره ، تغییرات رنگ مو

د- شرکت تولید مواد ، جنس مو

۶۵- در مورد خدمات آرایشی مدرن ترین تکنیک مشاوره استفاده از..... است .

الف- تجربه آرایشگر

ب- تجربه مشتری

ج- نرم افزارهای آرایشی

د- ژورنال های آرایشی

۶۶- از کاربردهای رایانه در ارائه خدمات آرایشی..... می باشد .

الف- تطبیق مدل های روز با رایانه، دادن مشاوره توسط رایانه

ب- تطبیق مدل های روز با چهره، صدور قبض، حسابداری

ج- طراحی آرایش مدنظر مشتری رفع نواقص صورت

د- اسکن عکس مشتری و آرایش بر روی عکس، تحویل قبض به مشتری

۶۷- کدام گزینه به ارائه بهتر خدمات مشاوره رایانه ای کمک می کند؟

الف- سایت های مشاوره

ب- سایت های مدلینگ

ج- DVD های ژورنال

د- نرم افزارهای جدید

۶۸- تبادل اطلاعات بین اشخاص گویند.

الف- تبلیغات

ب- ارتباط

ج- بازاریابی

د- فیزیولوژی

۶۹- برای آشنایی با آخرین تکنولوژی و علم روز آرایشگر از روشهای زیر انجام دهد به جزء؟

الف- سایت رسمی تولید کنندگان، بروشور محصولات را مطالعه کند.

ب- از کارگاه های آموزشی معتبر استفاده نماید.

ج- کتابها و مجلات جدیدی که در این زمینه چاپ می شود مطالعه کند.

د- هرکجا همایش بود بدون شناخت برگزار کنندگان شرکت کند.

۷۰- از مزایای ارائه خدمات با کیفیت عالی به مشتریان می توان از.....نام برد.

الف- بالا بردن انتظار مشتری.

ب- عدم مراجعه مجدد به سالن

ج- کاهش تعداد مشتری

د- وفاداری و پابندی به سالن

۷۱- در هنگام مشاوره برای درک صحیح از خواسته مشتری چه ابزاری نیاز می باشد ؟

الف- کارت مشاوره

ب- ترازو و متر

ج- ژورنال ، عکس از نمونه کار

د- روپوش ، و عکس قبلی مشتری

۷۲- برای رعایت فرهنگ جامعه محیط سالن آرایش باید چگونه باشد ؟

الف- سالن آرایش باید بهداشتی و پاک باشد.

ب- سالن آرایش باید چیدمان زیبا داشته باشد.

ج- سالن آرایش دارای تصاویر قاب شده زیبا باشد.

د- سالن با آداب و رسوم جامعه(فرهنگ) همخوانی داشته باشد.

۷۳-انجام کدام یک از موارد زیر به عنوان مهمترین مسئولیت آرایشگر مقابل مشتری نمی باشد؟

الف- به روز بودن اطلاعات و توانایی های علمی حرفه آرایشگری

ب- توجه نکردن به صحبت های مشتری

ج- دادن حق همیشه به مشتری

د- توضیح و اطلاع هر نوع تغییر قبل از انجام آن به مشتری

۷۴-تمام موارد زیر در برقراری ارتباط مؤثر است به جز؟

الف- روش و نحوه صحبت کردن

ب- الزام مشتریان به گرفتن وقت قبلی

ج- پوشش مناسب و آراسته

د- آشنایی و استفاده از زبان بدن

۷۵-در هنگام مشاوره آرایشگر بهتر است..... .

الف- سعی به توجیه مشتری بکند

ب- بدون گوش کردن به برسی پوست و مو بپردازد.

ج- شنونده خوبی باشد و اجازه دهد مشتری خواسته خود را کامل بیان کند.

د- اجازه اظهار نظر و انتخاب به مشتری ندهد.

۷۶-در صورت اعتراض مشتری و عدم رضایت از خدمات انجام شده چه باید کرد؟

الف- سعی در قبول کار توسط مشتری و در صورت عدم پذیرش مراجعه به واحد صنفی

ب- اعتراض را بی مورد خوانده و هیچ عکس العملی نشان ندهد.

ج- با دریافت هزینه جدید خدمات آرایشی را تکرار کند

د- باید مجدداً خدمات آرایشی مطابق نظر مشتری ارائه شود.

۷۷-کدام گزینه رمز موفقیت و رشد یک واحد صنفی آرایشی نیست؟

الف- تخصص داشتن و مشاوره

ب- رعایت بهداشت در محیط کار

ج- مشتری مداری و توانایی برقراری رابطه موثر

د- تبلیغات اغراق آمیز

۷۸-چه رفتاری را با مشتری , سخت گیر باید داشته باشیم؟

الف- از پذیرش مشتری سخت گیر خود داری کنیم.

ب- قبل از انجام کار قرارداد کتبی تنظیم کنیم.

ج- خدمات مشتری سخت گیر را رایگان انجام دهید.

د- با همفکری یکی از همکاران راه حل مناسب برای ایشان پیدا کنیم.

۷۹-کدام گزینه به جذب مشتری کمک می کند ؟

الف- ایجاد محیط آرام ، که آرامش را به مشتری منتقل کند.

ب- تعریف و تمجید از مشتری.

ج- ایجاد دکور پر زرق و برق و شلوغ

د- مقایسه سالن خود با سالن دیگران و اعلان برتری.

۸۰-کدام مورد باعث عدم ایجاد رابطه ی سالم با مشتری می شود؟

الف- تهدید و کنایه

ب- لبخند و مهربانی

ج- استفاده از لوازم بهداشتی

د- گوش دادن به مشتری

۸۱- انواع موها بر اساس ضخامت را نام ببرید؟

الف- نازک، معمولی، وز

ب- خشن، نازک، ضخیم

ج- معمولی، نازک، ضخیم

د- وز، نازک، ضخیم

۸۲- چه عواملی در ضخامت پوست دخیل است؟

الف- نژاد، سن، رنگ پوست

ب- جنسیت، جنس مو

ج- جنسیت، سن، محیط زندگی

د- نژاد، محیط زندگی

۸۳- چه غده هایی در پوست ایجاد عرق می کنند؟

الف- اکراین، الاستین

ب- کلاژن، اکراین

ج- الاستین، آپوکرین

د- اکراین، آپوکرین

۸۴- نژاد آسیایی دارای چه نوع تار مویی است؟

الف- تار موی تاب دار

ب- تار موی فر مجعد

ج- تار موی لخت و صاف

د- تار موی ضخیم

۸۵- موهای در فاز رشد و آنژن چند درصد می باشند؟

الف- ۷۵ تا ۸۵ درصد

ب- ۸۵ تا ۹۵ درصد

ج- ۸۵ تا ۹۰ درصد

د- ۶۵ تا ۷۵ درصد

۸۶- لایه غدد چربی در لایه می باشد.

الف- درم

ب- اپیدرم

ج- هیپودرم

د- اپیدرم، درم

۸۷- وظایف درم یا جلد کدام یک از موارد زیر است؟

الف- جذب مقادیر زیادی کراتین

ب- دفع بخشی از سموم

ج- تغذیه اپیدرم

د- ذخیره چربی

۸۸- رشته های با داشتن ساختمانی رشته ای و محکم باعث استحکام پوست می شود.

الف- کلاژن و کوریون

ب- کراتین و کلاژن

ج- کلاژن و الاستین

د- الاستین و کراتین

۸۹- کدام مورد از وظایف هیپودرم است؟

الف- ذخیره چربی

ب- تغذیه اپیدرم

ج- کنترل سلولهای پوستی

د- تنظیم حرارت پوست

۹۰- چه قسمتی از مو در پوست سر قرار گرفته است؟

الف- مدولای

ب- کوتیکول

ج- کورتکس

د- پیاز مو

۹۱- در رنگدانه های موهای بلوند و خرمایی چه چیز وجود دارد؟

الف- فتوملانین

ب- یوملانین

ج- کراتینواسیون

د- کراتین

۹۲- ریزش روزانه تار مو بطور طبیعی را چه می گویند؟

الف- فاز استراحت یا کلوزن

ب- ایدئولوژیک

ج- فیزیولوژیک

د- فاز تکامل یا کاتازون

۹۳- از علت های چربی بیش از حد مو چیست؟

الف- تحریک زیاد غدد چربی، قرار گرفتن در مقابل آفتاب

ب- کوتیکول مو ، استفاده از مواد شیمیایی

ج- تحریک زیاد غدد چربی، ناراحتیهای اعصاب

د- تغذیه نامناسب ، کمبود ویتامین

۹۴- کدام قسمت از موهای خشک حجم بیشتری دارد؟

الف- در ساقه مو

ب- در اطراف مو

ج- در نزدیکیپوست سر

د- در نوک مو

۹۵- در پوستهای ضخیم قشر برآق به چه شکلی دیده می شود؟

الف- لایه های ضخیم و شفاف

ب- لایه های نازک و کدر

ج- لایه های ضخیم و کدر

د- لایه های نازک و شفاف

۹۶- شامپوی مورد استفاده در درمان موهای خشک کدام است؟

الف- اسیدی و گیاهی

ب- قلیایی و شامپوهای غلیظ

ج- نرم کننده و شامپوهای مغذی

د- ملایم

۹۷- قشر پوست را لایه مخاطی می نامند.

الف- زاینده یا بازال

ب- برآق یا روشن

ج- خاردار یا مالپیگی

د- شاخی یا کراتینی

۹۸- سطحی ترین قشر اپی درم چه نام دارد؟

الف- قشر گرانولوزا

ب- قشر شاخی یا کراتین

ج- قشر خاردار یا مالپیگی

د- قشر براق یا روشن

۹۹- در چه سنی پوست معمولی وجود دارد؟

الف- بعد از بلوغ

ب- پیش از بلوغ

ج- بعد از ۲۰ سالگی

د- قبل از ۲۵ سالگی

۱۰۰- کجای پوست های مختلط دانه میلیا وجود دارد؟

الف- قسمت خشک

ب- پیشانی

ج- لایه های زیرین

د- لایه های رویی

۱۰۱- موهای خشک در کدام قسمت دارای حجم کمتر است؟

الف- در ریشه مو حجم کمتری دارد

ب- در شقیقه ها حجم کمتری دارد

ج- در نوک مو حجم کمتری دارد

د- در طرفین سر حجم کمتری دارد

۱۰۲- پوستی که قسمت های محیطی صورت خشک و ناحیه T (تیزون) صورت چربتر است چه نوع پوستی است؟

الف- خشک

ب- مختلط

ج- معمولی

د- چرب

۱۰۳- در ناحیه T منافذ پوست پوست های مختلط به چه صورت است؟

الف- کوچک

ب- منافذ باز

ج- متوسط

د- تنگ

۱۰۴- از روش های درمان موخوره کدام مورد است؟

الف- شامپوهای مغذی

ب- استفاده از مواد تقویتی

ج- استفاده از شامپوهای اسیدی

د- کوتاه کردن نوک موها

۱۰۵- چه نوع مویی دارای انعطاف و براق می باشند؟

الف- معمولی

ب- چرب

ج- ترکیبی

د- خشک

۱۰۶- چه چیزی رنگ مو را تعیین می کند؟

الف- کراتین مو

ب- ملانین

ج- PH مو

د- مدولا

۱۰۷- انتظار می رود پس از گذشت ۲۰ روز مو رشد نماید.

الف- ۳ سانتیمتر

ب- ۱.۵ سانتیمتر

ج- ۱ سانتیمتر

د- ۲.۵ سانتیمتر

۱۰۸- بیشترین پیگمنت موهای بور کدام است؟

الف- سبز

ب- زرد

ج- آبی

د- قرمز

۱۰۹- پیگمنت ها چند سال عمر می کنند؟

الف- ۳۰ سال

ب- ۵ سال

ج- ۲۰ سال

د- ۳۵ سال

۱۱۰- رشد موی جدید به چه چیزی بستگی دارد؟

الف- سلامت پاپیلا

ب- لوله مدولا

ج- تعداد فولیکولها

د- ضخامت مو

۱۱۱- عمر مو به طور نسبی می باشد.

الف- ۲ ماه تا ۱۰ سال

ب- ۳ ماه تا ۷ سال

ج- ۴ ماه تا ۳ سال

د- ۱ ماه تا ۵ سال

۱۱۲- چند روز پس از مرگ موها می ریزد؟

الف- ۴۵ روز

ب- ۷۵ روز

ج- ۳۵ روز

د- ۲۰ روز

۱۱۳- حالت کش سانی مو چند درصد طول مو می باشد؟

الف- تا ۴۰ درصد

ب- تا ۴۵ درصد

ج- ۱۰ تا ۳۰ درصد

د- ۱۰ تا ۲۵ درصد

۱۱۴- در طول روز معمولاً چند تار مو می ریزد؟

الف- ۵۰ تار مو

ب- ۵۰ تا ۱۰۰ تار مو

ج- ۲۰ تا ۳۵ تار مو

د- ۵۰ تا ۷۵ تار مو

۱۱۵- به چند شاخه شدن نوک موها چه می گویند؟

الف- شکستگی مو

ب- بیماری صدف

ج- موخوره

د- بیماری تینیا

۱۱۶- کدام یک از عوامل زیر عامل ریزش مو به حساب می آید؟

الف- رعایت بهداشت فردی

ب- تغذیه ی مناسب

ج- استفاده از شامپوهای مناسب

د- چربی بیش از حد پوست سر

۱۱۷- موهای حالت پذیر نیستند و نیاز است مداوم شستشو شوند.

الف- خشک

ب- ترکیبی

ج- چرب

د- معمولی

۱۱۸- چه شامپویی برای شستشوی موهای چرب مورد نیاز است؟

الف- قلیایی

ب- اسیدی قوی

ج- مغذی

د- ملایم

۱۱۹- ترشحات غدد چربی چه نامیده می شود؟

الف- سبوم

ب- هیپودرم

ج- پاپیلا

د- کرم

۱۲۰- غدد چربی یا سباسه در کجا قرار دارند؟

الف- در پاپیلا

ب- در لایه رویی پوست

ج- در مجاورت پیاز مو

د- پیاز مو

۱۲۱- کدام عبارت ویژگی موهای خشک را نشان می دهد؟

الف- برآق و دارای انعطاف بالا

ب- نیاز به شستشوی مدام و حالت پذیر نیستند.

ج- در قسمت ساقه چرب هستند.

د- خاصیت کشسانی کمی دارند و کدر هستند.

۱۲۲- ملانین موبه چند دسته تقسیم می شود؟

الف- قرمز، سبز، آبی

ب- زرد، سبز، آبی

ج- ملانین و فئو ملانین

د- یو ملانین و فئوملانین

۱۲۳- چه پیگمنتی در موهای تیره و مشکی بیشتر وجود دارد؟

الف- سبز

ب- آبی

ج- زرد

د- قرمز

۱۲۴- نوزادان و افراد مسن دارای قطر مو... می باشند.

الف- معمولی

ب- کم تر

ج- زیاد تر

د- نرمال

۱۲۵- تار مو در نژاد افریقایی دارای چه شکلی است؟

الف- تابدار

ب- فر و مجعد

ج- ضخیم

د- لخت و صاف

۱۲۶- موهای در فاز تکامل یا کاتازن چند درصد می باشند؟

الف- ۲ درصد

ب- ۳ درصد

ج- ۱۵ درصد

د- ۸ درصد

۱۲۷- لایه های اصلی پوست را نام ببرید؟

الف- درم یا جلد، زیر جلد، تلوژن

ب- اپیدرم یا بشره، زیر جلد یا هیپودرم

ج- اپیدرم، زیر جلد یا هیپودرم، درم یا جلد

د- اپیدرم یا بشره، آناژن درم یا جلد

۱۲۸- ضخامت پوست کمر و کف دست چقدر می باشد؟

الف- ۱ میلی متر

ب- ۰/۷۵ میلی متر

ج- ۲ میلی متر

د- ۳ میلی متر

۱۲۹- کدام یک از پیگمنتهای زیر در موهای خرمایی بیشتر هست؟

الف- آبی

ب- سبز

ج- زرد

د- قرمز

۱۳۰- کدام یک از موارد زیر مدولا نامیده می شود؟

الف- ریشه مو

ب- ساقه مو

ج- لوله مغذی

د- پیاز مو

۱۳۱- بخش های ریشه را نام ببرید.

الف- پاپیلا، اپیدرم، روت

ب- هیپودرم، اپیدرم، پاپیلا

ج- حفره، پیاز، پاپیلا

د- حفره، روت، پاپیلا

۱۳۲- چه قسمتی از مو در داخل حفره قرار گرفته است؟

الف- پیاز مو

ب- ساقه مو

ج- پاپیلا

د- لوله تغذیه مو

۱۳۳- کدام یک از موارد زیر برجستگی کوچک در عمق مو است؟

الف- لوله مغذی مو

ب- حفره

ج- پیاز مو

د- پاپیلا

۱۳۴- مقطع تار مو در نژاد آفریقایی دارای چه شکلی است؟

الف- بیضی

ب- تخت

ج- دایره

د- ضخیم

۱۳۵- تار مو در نژاد اروپایی چه شکلی دارد؟

الف- وز کرده

ب- موجدار

ج- لخت و صاف

د- موج و فر

۱۳۶- لایه سطحی پوست را چه می نامند؟

الف- هیپودرم

ب- درم

ج- اپیدرم

د- غدد چربی

۱۳۷- بیشترین سطح بدن از چه مویی پوشیده شده است ؟

الف- کرکی

ب- نرم و نازک

ج- ضخیم

د- جنینی

۱۳۸- در کدام قسمت از بدن موهای ظریف و کرکی رشد می کند؟

الف- داخل بینی و گوش

ب- داخل بینی و گوش

ج- صورت، دست، پا

د- سر و زیر بغل

۱۳۹- عامل موثر و تعیین کننده شکل مو کدام است؟

الف- شکل سطح مقطع مو

ب- بلندی مو و کوتاهی مو

ج- ضخامت و طول مو

د- قطر و ضخامت مو

۱۴۰- ترشح سبوم چه تأثیری روی ظاهر موها می گذارد ؟

الف- موها را براق و خشک می کند

ب- موها را خشک و کدر می کند

ج- موها را چرب و سنگین میکند

د- ایجاد موخوره می شود

۱۴۱- برای برطرف کردن حالت الکتریسیته موها از چه موادی استفاده می کنیم ؟

الف- شامپوی تقویتی

ب- شامپو قلیایی

ج- کاندیشنر

د- شامپوی اسیدی

۱۴۲- کدام یک از اجزاء ساختمان مو باعث ایجاد رنگ در مو می گردد ؟

الف- کوتیکول

ب- پیگمنت

ج- کورتکس

د- فولیکول

۱۴۳- چه عواملی ، باعث ایجاد تحریک زیاد غدد چربی می گردد ؟

الف- چربی بیش از حد

ب- خشکی بیش از حد

ج- کمبود ویتامین و مواد غذایی

د- شستشوی روزانه مو با شامپو

۱۴۴- رنگ قرمز جزو کدام دسته از رنگدانه های مو است ؟

الف- سرد

ب- فئوملانین

ج- یوملانی

د- الاستین و کراتین

۱۴۵- شامپوی مورد نیاز برای شستشوی موهای شکننده چیست ؟

الف- شامپو ملایم

ب- شامپو اسیدی قوی

ج- شامپو قلیایی

د- شامپو قلیایی قوی

۱۴۶- از علت های چربی بیش از حد مو چیست؟

الف- تحریک زیاد غدد چربی، شستشوی زیاد

ب- کوتیکول مو، استفاده از مواد شیمیایی

ج- تحریک زیاد غدد چربی، سشوار کشیدن

د- اتو کشیدن، کمبود ویتامین

۱۴۷- انواع موها بر اساس حالت مو را نام ببرید؟

الف- نازک، معمولی، وز

ب- خشن، نازک، ضخیم

ج- مجعد - حالت دار - صاف

د- موهای وز، نازک، ضخیم

۱۴۸- به چه دلیل پس از ترشح سبوم موها چرب و سنگین می شوند؟

الف- وضعیت جامد سبوم

ب- وضعیت مایع سبوم

ج- ترشح چربی

د- غلظت شامپو

۱۴۹- چه عواملی در سلامتی مو اثر می گذارد ؟

الف- جنسیت، سن، نوع مو، رنگ مو، ضخیم بودن مو

ب- جنسیت، سن، نوع مو، آب و هوای زندگی و وراثت

ج- سن، نوع مو، میزان تراکم، پرپشتی مو

د- پرپشتی مو، آب و هوای زندگی

۱۵۰- کدام یک از لایه های زیر از اجزاء ساختمان مو محافظت میکند ؟

الف- پیگمنت

ب- کوتیکل

ج- کورتکس

د- فولیکول

۱۵۱- آب داغ چه ضرری برای موها دارد؟

الف- باعث می شود چربی موها پاک شود .

ب- باعث تردی و شکنندگی موها می شود .

ج- باعث قوی شدن موها و باعث استحکام می شود .

د- باعث می شود چربی موها زیاد شود و استحکام را زیاد می کند

۱۵۲- لایه های اپیدرم عبارتند از:

الف- لایه بیرونی، محافظ، چربی

ب- لایه بشره، لایه مولد لایه خاردار

ج- لایه های شاخی، شفاف، دانه دار، خاردار و بازال

د- لایه های جلدی، لایه میانی، لایه زایا

۱۵۳- کدام نوع پوست دارای منافذ درشت، ضخیم، و روغنی می باشد؟

الف- نرمال و شوره دارد.

ب- چرب

ج- خشک و نرمال

د- مرطوب چرب

۱۵۴- چه نوع پوستی را خشک می نامیم؟

الف- مات، با کشیدگی زیاد با منافذ ریز که به سختی قابل رویت می باشد

ب- ظاهری صاف، نرم، ارتجاعی و هموار دارد

ج- جوش و لکه جوشهای سرسیاه و سفید دیده می شود

د- فاقد ترشح چربی است و رطوبت کمی دارد.

۱۵۵- پوست مختلط چه پوستی است؟

الف- پوستی که خشک متمایل به نرمال باشد.

ب- پوستی که تمام صورت چرب و سایر نقاط خشک باشد.

ج- اطراف صورت خشک و پیشانی و بینی چرب باشد.

د- پوست نرمال متمایل به چرب را می گویند.

۱۵۶- پوست نرم ، مخملی و با انعطاف را پوست.....گویند.

الف- حساس

ب- پیرنما

ج- معمولی

د- مختلط

۱۵۷- مویی که در دوران جنینی تشکیل می شود چه نامیده می شود ؟

الف- مویی کرکی

ب- لانوگو

ج- موی ضخیم

د- ترمینال

۱۵۸- سلول های کدام لایه از پوست خاصیت ارتجاعی و کشش دارند؟

الف- هیپودرم

ب- لایه شاخی

ج- درم

د- بافت چربی

۱۵۹- لایه های تشکیل دهنده پوست چند لایه می باشد ؟

الف- ۱۰

ب- ۳

ج- ۶

د- ۵

۱۶۰- لایه های تشکیل دهنده پوست بدن عبارت است از

الف- اپیدرم، لایه شاخی، سلول های عصبی

ب- اپیدرم ، درم، هیپودرم

ج- چربی، مخاطی، ژرمینات

د- بازال، خاردار، کراتینی

۱۶۱- از وظایف پوست.....نمی باشد.

الف- زیبایی

ب- حفظ شادابی

ج- کنترل گردش خون

د- تنظیم حرارت بدن

۱۶۲- کمبود پروتئین توسط کدام لایه باعث چین و چروک می شود؟

الف- جلدی

ب- شاخی

ج- بشره

د- درم

۱۶۳- سبوم چه نوع چربی می باشد؟

الف- چربی محلول در خون

ب- چربی خارج شده در سطح پوست

ج- چربی که برای پوست خشک استفاده می شود

د- چربی که باعث عفونت پوست می شود

۱۶۴- اپیدرم رانیز می نامند.

الف- بازال

ب- کورئوسیت

ج- بشره

د- زایا

۱۶۵- تمام موارد زیر جزو وظایف پوست می باشد به جزء.....

الف- محافظت از بدن، عملکرد ایمنی،

ب- دفع مواد سمی، تنظیم حرارت بدن، تولید ویتامین D

ج- برقراری تعادل و حفظ آب بدن، احساس، جذب مواد

د- کنترل استخوان بندی و ماهیچه های بدن

۱۶۶- کدام موارد را می توان از مهمترین عوامل رشد مو دانست؟

الف- استفاده از مواد شیمیایی- شانه کردن زیاد مو

ب- شستشوی مداوم، ویتامینه کردن مو

ج- رنگ کردن مو، شانه و بستن مو

د- تغذیه مناسب- رعایت بهداشت- فعالیت منظم غدد

۱۶۷- از انواع شوره سر می توان شوره..... را نام برد.

الف- خشک و سبوره

ب- خشک و چرب

ج- فقط پوسته ای و خشک

د- فقط شوره پراکنده

۱۶۸- منظور از پیگمنت ها کدام گزینه می باشد؟

الف- رنگ قرمز مو

ب- کورتکس مو

ج- مقدار کشش مو

د- ملانین یا دانه های رنگی

۱۶۹- سبوره چه عارضه ای است؟

الف- کاهش رشد مو بر اثر عدم تغذیه مناسب

ب- عدم ترشح چربی توسط غدد مولد چربی

ج- نوعی بیماری که باعث ریزش سکه ای مو می شود

د- ترشح بیش از اندازه چربی از غدد مولد چربی پوست

۱۷۰- مو از چه پروتئینی ساخته شده است ؟

الف- پتاسیم

ب- کراتین

ج- کلاژن

د- آهن

۱۷۱- پیگمنت های موبه چه صورت می تواند باشد ؟

الف- پیگمنت قهوه ای و سفید

ب- پیگمنت بلوند و قهوه ای

ج- پیگمنت مشکی و آبی

د- پیگمنت مجتمع و پراکنده

۱۷۲- کدام بخش مو را ساقه می نامند؟

الف- بخشی از مو که خارج از پوست قرار دارد.

ب- بخش تغذیه مو را ساقه گویند.

ج- بخشی که قسمت خارجی را به ریشه متصل می کند

د- بخش رنگدانه های مو را ساقه مو گویند.

۱۷۳- بیشترین غدد مولد عرق در کدام یک از اندام ها قرار دارند؟

الف- کف پا، کف دست ها و پیشانی

ب- تمام بخش های بدن

ج- پیشانی و کف دست ها

د- یشانی و کف پاها

۱۷۴- رشد مو به طور متوسط در یک ماه چقدر است؟

الف- ۰/۵ الی ۱/۵ سانتی متر

ب- ۱/۵ الی ۳ سانتی متر

ج- ۱ الی ۲/۵ سانتی متر

د- ۱ الی ۱/۵ سانتی متر

۱۷۵- از موی طبیعی انتظار می رود در یک سالسانتی متر رشد کند.

الف- ۱۲ الی ۲۰

ب- ۵ الی ۱۵

ج- ۸ الی ۱۲

د- ۴ الی ۷

۱۷۶- کدام مورد باعث خشکی بیش از حد مو ها می شود؟

الف- مصرف شامپوهای گیاهی

ب- مصرف دائم نرم کننده ها

ج- مصرف دائم مواد قلیایی و حرارت

د- تغییر مکرر نوع شامپو

۱۷۷-ملانین (کیفیت و کمیت) تعیین کننده چه عاملی در مو می باشد؟

الف- میزان رشد

ب- قطر مو

ج- حساسیت

د- رنگ

۱۷۸-تیره ترین رنگ مو معمولاً تا چه سنی قرار دارد؟

الف- ۲۵ سالگی

ب- قبل از ۵۵ سالگی

ج- قبل از ۳۵ سالگی

د- قبل از ۷۰ سالگی

۱۷۹-چرا هنگام زخم شدن پوست سر خون بیشتری خارج می شود ؟

الف- بدلیل شبکه های مویرگی زیاد

ب- بدلیل نبودن غدد چربی

ج- به دلیل نازک بودن پوست سر

د- بدلیل زخیم بودن پوست سر

۱۸۰-به کدام بخش مو روت می گویند؟

الف- کوتیکول مو

ب- ساقه ی مو

ج- بخش تغذیه مو

د- ریشه مو

۱۸۱-کدام موارد را می توان از عوامل ریزش غیرطبیعی مو دانست؟

الف- فقر آهن ، شانه کردن زیاد، ارثی

ب- استفاده از مواد شوینده نامرغوب ، پیری

ج- امراض مو ، استرس های ناگهانی، فقر آهن

د- پیری، ارث ،غصه،عدم رعایت بهداشت

۱۸۲-عوامل سفید شدن مو چند دسته هستند؟

الف- طبیعی و غیرطبیعی

ب- ارثی، پیری

ج- کمبود غذا و بیماری

د- شوک های ناگهانی و ارثی

۱۸۳-از بین رفتن پاپیلا باعث چه می شود ؟

الف- کچلی

ب- خشکی مو

ج- چرب شدن مو

د- شوره سر

۱۸۴-خشک شدن مایع کورتکس باعث چه می شود ؟

الف- کچلی

ب- موخوره

ج- آلویسی

د- شوره سر

۱۸۵- اندازه زاویه کوتاهی به چیزی بستگی دارد؟

الف- به جنس مو، اندازه ی سر

ب- به اندازه ی سر

ج- به نوع مدلی که انتخاب می شود.

د- به شکل هندسی سر

۱۸۶- مو در زاویه صفر درجه چه حالتی دارد؟

الف- هنگام کوتاهی خرد می شود.

ب- فقط نوک موها خرد می شود.

ج- موها بدون خرد شدن یکدست کوتاه می شود.

د- در این زاویه نمی توان مو را کوتاه کرد.

۱۸۷- در مدل صاف و یکدست کوتاهی پشت سر با زاویه درجه می باشد.

الف- ۴۵

ب- ۶۰

ج- صفر

د- ۹۰

۱۸۸- پشت سر در مدل صاف و یکدست به صورت و با زاویه درجه کوتاه می شود.

الف- صاف - صفر

ب- هشت - ۹۰

ج- هفت - ۶۰

د- نا منظم - ۱۳۵

۱۸۹- کدام یک از موارد زیر مدل ترکیبی است؟

الف- کوتاه کردن مدل صاف فانتزی

ب- انجام دادن مدل فانتزی

ج- انجام دادن همزمان دو مدل روی یک سر

د- کوتاه کردن جلوی سر

۱۹۰- به افرادی که دارای پیشانی و گردن بلند هستند چه مدل مویی توصیه می شود؟

الف- کوپ تخم مرغی

ب- قارچ

ج- کرنلی

د- پر ۱۸۰

۱۹۱- چه تیغی برای آرایشگران توصیه نمی شود ؟

الف- لبه تیز

ب- لبه صاف

ج- لبه اریب

د- لبه محدب

۱۹۲- بهترین تیغی که برای آرایشگران توصیه می شود کدام است ؟

الف- لبه تیز

ب- لبه صاف

ج- لبه اریب

د- لبه محدب

۱۹۳- کدام تیغ برای تمام تکنیکهای کوتاهی مناسب است ؟

الف- لبه تیز

ب- لبه صاف

ج- لبه اریب

د- لبه محدب

۱۹۴- محل شروع برش مو در کوپ یکدست و صاف کدام قسمت است؟

الف- زیرین بغل سر

ب- زیرین پشت سر

ج- چتری

د- مرکز تاج

۱۹۵- مدل صاف را به چه افرادی توصیه می کنیم؟

الف- موی فر و صورت بزرگ و همه سنین

ب- موی مجعد و صورت کوچک و مسن

ج- موی وزوزی و صورت بزرگ و دختر خانم های جوان

د- موی صاف و صورت کوچک و همه سنین

۱۹۶- برای چه مدلی در زاویه صفر به صورت افقی تقسیم بندی می کنیم ؟

الف- کلوش

ب- قارچ

ج- صاف

د- لایه لایه

۱۹۷- مدل کلوش با چه عملی فانتزی می شود؟

الف- پیتاژ با تیغ یا قیچی

ب- ژل

ج- براشینگ

د- فیکساتور

۱۹۸- خطی که موها به سمتش کشیده شود را..... می گویند.

الف- خط راهنمای ثابت در کوتاهی

ب- خط راهنمای مدل ۱۳۵ درجه و ۹۰ درجه

ج- خط راهنمای مدل کرنلی

د- خط زاویه ۴۵ درجه

۱۹۹- چرا باید برای انجام کوپ به نقاط مختلف سر و صورت و گردن شناخت داشته باشیم؟

الف- برای تقسیم بندی

ب- برای تشخیص فرم انتخابی

ج- ایجاد هماهنگی بین مو و سر و صورت و گردن

د- برای تعیین محل خط راهنما

۲۰۰- کنترل دور موها پس از پایان هر کوپ با چه زاویه ای انجام می پذیرد؟

الف- هر کوپ با زاویه ی مشخص

ب- ۹۰ درجه

ج- ۱۸۰ درجه

د- صفردرجه

۲۰۱-انواع برس از لحاظ شکل کدامند ؟

الف- برس گرد- نیم گرد - تخت

ب- برس گرد - پلاستیکی - فلزی

ج- برس فلزی - مویی - تخت

د- برس نیم گرد - تخت - پلاستیکی

۲۰۲-انواع برس از لحاظ جنس کدامند ؟

الف- برس گرد- نیم گرد - تخت

ب- برس مویی- پلاستیکی - فلزی

ج- برس فلزی - مویی - تخت

د- برس نیم گرد - تخت - پلاستیکی

۲۰۳-در افرادی که گردن بلند و باریک دارند چگونه کار می کنیم ؟

الف- کوپ انتخابی باید پشت گردن را نشان دهد

ب- کوپ انتخابی باید اطراف گردن را بپوشاند

ج- کوپ انتخابی باید فقط پشت گردن را بپوشاند

د- کوپ انتخابی باید موازی با مهره گردن باشد

۲۰۴-در چه افرادی هدف از کوپ کاهش کشیدگی گردن است ؟

الف- گردن بلند و لاغر

ب- گردن کوتاه و پهن

ج- گردن بلند و پهن

د- گردن معمولی

۲۰۵-بهترین حالت موها برای کوپ کردن چگونه است؟

الف- خشک و چرب

ب- خیس و تمیز

ج- تمیز و خشک

د- تمیز و نم دار

۲۰۶-دست ها در زمان کوپ کردن هر چه به سمت پایین باشد باعث می شود

الف- بغل مو کوتاه تر شود.

ب- روی مو کوتاه شود.

ج- روی مو بلندتر کوتاه شود.

د- پایین مو کوتاه تر شود.

۲۰۷-زاویه چیست؟

الف- تقسیم بندی مو زاویه می گویند.

ب- زاویه ایجاد شده از تقاطع مو با قیچی

ج- زاویه ایجاد شده از تقاطع مو با پوست سر

د- حالت مو بعد از اتمام کار کوپ

۲۰۸-در صورت های مثلثی چه فرقی مناسب است؟

الف- فرق اریب که مایل به پیشانی است.

ب- موهای بدون فرق به سمت بالا

ج- فرق کج تا قسمت های میانی

د- فرق وسط به طوری که تا قسمت گوش را پوشش دهد.

۲۰۹- فرق اریب باعث ارتفاع بخشی به چه شکل صورتها می شود ؟

الف- کشیده- قلبی

ب- گرد یا مربع

ج- بیضی و دوزنقه

د- مثلثی راس به قاعده

۲۱۰- کدام قیچی موها را بصورت منظم بلند و کوتاه کوپ می کند؟

الف- قیچی محدب

ب- قیچی کوچک

ج- قیچی صاف

د- قیچی دنداندار

برای موهای کم پشت کدام کوتاهی توصیه می شود؟

الف- تخم مرغی

ب- مدل پسرانه

ج- مدل صاف و یکدست

د- پر ۱۸۰ درجه

در مدل پر ۴۵ درجه پشت سر چگونه کوتاه می شود؟

الف- با زاویه ی ۹۰ درجه قسمت پشت سر را فقط کوتاه می کنیم.

ب- با زاویه ی ۹۰ درجه و در جهت صورت کوتاه می شود.

ج- با زاویه ی ۹۰ درجه در جهت رویش و یکدست کوتاه می شود.

د- با زاویه ی صفر درجه به صورت مایل جدا می کنیم.

قیچی کوپ چگونه باید باشد ؟

الف- سبک - تیز و برنده

ب- سنگین -تیز و برنده

ج- صاف - کوچک و لبه دار

د- محدب - لبه دار و تیز

قیچی از نظر جنس چند نوع است ؟

الف- کائوچویی - فلزی - مغناطیسی

ب- مغناطیسی - پلاستیکی - آلومینیومی

ج- مغناطیسی - مسی - آلومینیومی

د- فلزی - محدب - صاف

تقسیم بندی به صورت مایل و زاویه صفر در جهت رویش موها برای مدل انجام می شود.

الف- کلوش با شیب کند

ب- کلوش با شیب تند

ج- پر ۱۸۰ درجه

د- مدل صاف

به چه افرادی با چه نوع مویی کلوش با شیب کند توصیه می شود؟

الف- دارای موهای لخت و صاف با گردن بلند

ب- دارای موی لخت و صاف با گردن کوتاه

ج- دارای گردن بلند و موهای تگه ای

د- دارای موهای مجعد

چه مدل موهایی برای گردن بلند و باریک مناسب نیست؟

الف- پر ۱۸۰

ب- لایه لایه بلند

ج- مصری

د- قارچی

در افرادی که گردن کوتاه و پهن دارند چگونه کار می کنیم؟

الف- از مدلهایی که پشت گردن را پر نشان دهد استفاده می کنیم

ب- از مدلهایی که پشت گردن را پر نشان دهد استفاده نمی کنیم

ج- از مدلهایی که اطراف مو را می پوشاند استفاده می کنیم

د- از مدل هایی که در پشت گردن کوتاه می شود استفاده می کنیم

در چه افرادی هدف از کوپ کاهش کشیدگی گردن است؟

الف- گردن بلند و لاغر

ب- گردن کوتاه و پهن

ج- گردن بلند و پهن

د- گردن معمولی

کدام فرم سر ایده آل است؟

الف- محدب

ب- برجسته

ج- بیضی

د- تاج سر صاف

قسمت پیشانی را در چهره لوزی چگونه کوتاه می کنیم؟

الف- بصورت کاملاً بلند کوتاه می کنیم

ب- موها را در اطراف حالت داده و کوتاه می کنیم

ج- قسمت پیشانی را پیتاژ می کنیم

د- چتری را بصورت محدب کوتاه می کنیم

کدام چهره را چهره ایده آل می نامیم؟

الف- لوزی

ب- بیضی

ج- مربع

د- گرد

چتری بلند و پر به چه منظور استفاده میشود؟

الف- برای اینکه تمام جلوی سر را بپوشاند.

ب- برای کاهش طول چهره

ج- برای افزایش طول چهره

د- برای افزایش عرض چهره

پیرایش به چه معناست؟

الف- زیباسازی از طریق اضافه کردن

ب- زیباسازی از طریق کاستن

ج- رفع موهای زاید سر و صورت

د- اضافه کردن مو مصنوعی

بهترین زمان برای چک کردن موی کوتاه شده چه زمانی است ؟

الف- هر دو ماه یکبار

ب- هر دو هفته یکبار

ج- هر هفته یکبار

د- هر سال یکبار

قرار گیری لایه های مو هنگام کوپ در زاویه صفر درجه در دستان به چه صورت است؟

الف- به صورت فشرده بین انگشتان و کف دست

ب- در یک خط منظم بین انگشتان

ج- در یک خط منظم بین دو انگشت سبابه و میانه

د- در یک خط منظم بین انگشت شست و انگشت سبابه

با زاویه چند درجه کلوش با شیب کند را کنترل می کنیم؟

الف- ۹۰

ب- ۴۵

ج- ۱۸۰

د- صفر

کلوش با شیب تند را مدل نیز می گویند.

الف- یک مرحله ، زاویه دار

ب- بیسیک، یک مرحله

ج- بیسیک ،تکه ای

د- دو مرحله، سه مرحله ای

رمز موفقیت یک پیرایشگر چیست؟

الف- گوش سپردن به خواسته های مشتری

ب- استفاده از اطلاعات و تجربیات خود در امر پیرایش

ج- موقیعت اجتماعی مناسب،و دقت در شکل ظاهر مو، رنگ موی خود پیرایشگر

د- احترام به خواسته های مشتری و استفاده از اطلاعات و تجربیات خود در امر پیرایش،

برای ثابت ماندن کوپ چکار می کنیم؟

الف- هر ۲ ماه یک بار چک شود.

ب- با استفاده از حالت دهنده

ج- سالی یک بار چک شود.

د- با استفاده از فیکساتور

راهنمای جلوی سر در کوتاهی پر ۹۰درجه چگونه جدا می شود؟

الف- اریب

ب- ۹۰ درجه

ج- عمود

د- افقی

موهای بلند و صاف مناسب چه افرادی است ؟

الف- افراد مسن

ب- افراد جوان

ج- کودکان

د- همه افراد

۲۱۱-به فاصله بین سر و صورت چه می گویند؟

الف- خط رستنگاه مو

ب- خط ابتدای مو

ج- خط ترمیم مو

د- خط راهنمای مو

۲۱۲- برای انتخاب چتری در مدل کوپ باید با چه چیزی هماهنگ باشد؟

الف- جنس و رنگ مو

ب- مدل مورد نظر مشتری

ج- میزان بلندی مو

د- شکل و ویژگی صورت

۲۱۳- فرم مو در زاویه صفر درجه پس از پایان کوپ به چه صورت است؟

الف- یکدست و یک اندازه

ب- لایه لایه

ج- روی موها یکدست و زیر موها خالی

د- کوتاه و بلند

۲۱۴- را خط راهنمای متحرک در کوتاهی می گویند.

الف- خط زاویه ی صفردرجه

ب- خط راهنمای مدل پر ۱۸۰ درجه

ج- خط طولی، هر قسمت برای لایه بعد

د- خطی که تمامی موها به ستمش کشیده شود.

۲۱۵- پشت گردن افراد چاق در مدل لایه لایه به چه صورت کوتاه می کنیم؟

الف- سه گوش کوتاه

ب- چهار گوش

ج- اریب

د- صاف کوتاه

۲۱۶- خط راهنمای ثابت در کدام مدل کوپ بکار می رود؟

الف- ۱۳۵ درجه

ب- ۹۰ درجه

ج- صفر درجه

د- ۴۵ درجه

۲۱۷- خط راهنمای متحرک در کدام مدل کوپ بکار نمی رود؟

الف- صفر درجه

ب- صفر و ۱۸۰ درجه

ج- ۱۸۰ درجه

د- ۹۰ درجه

۲۱۸- در چتری ساده چه مقدار از موی جلوی سر را کوتاه می کنیم ؟

الف- یک دوم مو

ب- سه چهارم مو

ج- تمام جلی سر

د- دو سوم مو

۲۱۹- در چتری کج اگر بخواهیم مو کوتاه و بلند شود چگونه کوپ می کنیم ؟

الف- با زاویه صفر درجه

ب- با زاویه ۴۵ یا ۹۰ درجه

ج- بصورت افقی و صاف

د- بصورت خطی و صاف

چتری اریب چگونه کوتاه می شود ؟

الف- بصورت مثلثی از وسط بینی

ب- بصورت محدب از شقیقه

ج- از وسط بینی تا انتهای ابرو

د- از بالای ابرو بصورت صاف

۲۲۰- در چه مدل سری تمام موها را بلند تر و پر حجم تر کوتاه می کنیم ؟

الف- سر بیضی

ب- سر کشیده

ج- سر بزرگ و گرد

د- سر کوچک

۲۲۱- چتری مقعر و مدل هایی که حاشیه بلند دارند برای کدام صورت ها مناسب است ؟

الف- گرد

ب- قلبی

ج- مربع

د- مثلث

۲۲۲- خط افقی چه خطی است ؟

الف- مایل و جهت رویش مو

ب- خط صاف و یک دست

ج- خطی که به حالت شعاعی گرفته می شود .

د- خط مایل و در جهت صورت

۲۲۳- در خط اریب به راست طول مو به کدام جهت افزایش می یابد ؟

الف- به جهت چپ

ب- به جهت راست

ج- مستقیم

د- رو به جلو ی سر

۲۲۴- زاویه ای که مو با پوست سر عمود باشد چیست ؟

الف- زاویه ی ۱۸۰

ب- زاویه ی ۴۵ درجه

ج- زاویه ی ۹۰

د- زاویه ی صفر

۲۲۵- در کدام کوتاهی طول موها تغییر نمیکند ؟

الف- کوتاهی طولی

ب- کوتاهی اریب

ج- کوتاهی عرضی

د- کوتاهی شعاعی

۲۲۶- خطی که کلیه موها به طرف آن کشیده می شود چه خطی است ؟

الف- خط راهنمای متحرک

ب- خط راهنمای مرکب

ج- خط راهنمای ثابت

د- خط راهنمای محدب

۲۲۷- به چه کوپی، مادر موهای کوتاهی گفته می شود ؟

الف- کرنلی

ب- کلوش شیب تند

ج- کلوش شیب کند

د- کوپ تخم مرغی

۲۲۸- چه برسی را زبر می نامیم؟

الف- موها را خوب شانه می کند و فر موها را می گیرد و موها را کنترل می کند.

ب- برسی که محکم و سفت با موهای زبر و پلاستیکی که موها را کنترل کند.

ج- موها را خوب صاف کرده و فر موها را از بین برده و موها را براق می کند.

د- برس باید پلاستیکی و زبر باشد هر نوع مویی را صاف کند و موها را براق کند.

۲۲۹- کدام برس ها می توانند برای تمام موها کار برد داشته باشند؟

الف- گرد چوبی و تخت چوبی

ب- تخت چوبی و برس نرم

ج- گرد پلاستیکی و گرد مویی

د- گرد مویی و پلاستیکی ریز

۲۳۰- برای چه نوع مویی بهتر است از برس تخت فلزی استفاده کرد؟

الف- حساس و بلند

ب- بلند و معمولی

ج- کم پشت و نازک

د- ضخیم و حساس

۲۳۱- چه برسی برای فرم دادن کلی به موها مورد استفاده می باشد؟

الف- برس گرد پلاستیکی و گرد مویی

ب- برس گرد مویی و تخت فلزی

ج- از برس تخت چوبی و زبر

د- از برس تخت چوبی و تخت پلاستیکی

۲۳۲- برای چه نوع مویی بهتر است از برس نیم گرد پلاستیکی استفاده کرد؟

الف- مجعد و صاف

ب- کوتاه و معمولی

ج- نرم و نازک

د- نازک و حساس

۲۳۳- برای چه نوع مویی بهتر است از برس تخت پلاستیکی استفاده کرد؟

الف- ضخیم و پرپشت

ب- مجعد و زبر

ج- معمولی و بلند

د- نازک و حساس

۲۳۴- برای چه نوع مویی بهتر است از برس تخت مویی استفاده کرد؟

الف- صاف و لخت

ب- نرم و حساس

ج- بلند و ضخیم

د- نازک و کم پشت

۲۳۵- نحوه عملکرد کلید سشوار چگونه است؟

الف- یک کلید برای هوای گرم یکی برای متوسط و یکی برای هوای سرد

ب- یک کلید برای خاموش کردن و یک کلید برای حرارت داغ استفاده می شود.

ج- یک کلید تمام تنظیمات و روشن و خاموش انجام می شود

د- یک کلید روشن و خاموش و انتخاب شدت وزش باد و کلیدی برای انتخاب گرما می باشد.

۲۳۶- برای چه نوع مویی بهتر است از برس گرد مویی استفاده کرد؟

الف- ضخیم و پرپشت

ب- نازک و پر پشت

ج- مجعد و صاف

د- نرم و حساس

۲۳۷- از چه برس هایی برای خشک کردن ساقه ی مو استفاده می شود؟

الف- برس های کوچک نرم

ب- نیم گرد فلزی

ج- برس تخت فلزی

د- برس گرد بزرگ

۲۳۸- استفاده از کدام نوع برس باعث پف دار شدن مو می شود؟

الف- از برس تخت چوبی یا دارای موها نرم

ب- از برس های گرد پلاستیکی با موهای زبر و خشن

ج- از برس های تخت فلزی با برس گرد چوبی

د- از برس های گرد متوسط یا بزرگ دارای موهای نرم

۲۳۹- چه برسی برای موهای نازک و کم پشت توصیه می شود؟

الف- نیم گرد سرامیکی

ب- تخت فلزی

ج- گرد مویی

د- نیم گرد فلزی

۲۴۰- چه برسی برای موهای مجعد توصیه می شود؟

الف- تخت

ب- تخت مویی

ج- گرد مویی

د- گرد فلزی

۲۴۱- برس های ریز برای چه موهایی کاربرد دارد؟

الف- صاف و بلند

ب- ضخیم متوسط

ج- کوتاه و صاف

د- بلند و مجعد

۲۴۲- برس در چه سائزهایی در بازار موجود است؟

الف- متوسط ، کوچک و مویی

ب- بزرگ، خیلی کوچک، برس فلزی

ج- بزرگ، کوچک، متوسط

د- بزرگ، تخت

۲۴۳- برای چه نوع مویی بهتر است از برس گرد متوسط استفاده کرد؟

الف- مجعد و صاف که کمی چرب باشد.

ب- موهای متوسط و حالت دار

ج- موهای ضخیم و مجعد

د- نرم و نازک و پوست غیر حساس

۲۴۴- اگر برس کوچکتر از اندازه انتخاب شود باعث می شود

الف- مو پر پشت دیده شود

ب- مو وز کند

ج- مو کاملاً صاف شود

د- مو خوش فرم نمیشود

۲۴۵- اگر برس بزرگتر از اندازه انتخاب شود باعث می شود

الف- مو حالت الکتریسیته ساکن پیدا می کند

ب- مو به حالت صاف و لخت می شود

ج- مو کاملاً موج و حالت دار می شود

د- اندازه برس تاثیری در کار ندارد

۲۴۶- تقسیم بندی در کار باعث می شود

الف- کار طولانی تر شود

ب- کار حالت دار شود

ج- کار سریعتر انجام شود

د- تفاوتی در کار ندارد

۲۴۷- در کوتاهی عرضی چه قسمتی از مو کوتاه می شود ؟

الف- پر پشتی و حجم موها کم می شود

ب- روی مو ها کوتاه می شود

ج- تاج سر کوتاه می شود

د- قسمت زیرین مو کوتاه نمیشود

۲۴۸- در کوتاهی طولی چه قسمتی از مو کوتاه می شود ؟

الف- پر پشتی و حجم موها کم می شود

ب- طول مو ها کوتاه می شود

ج- تاج سر کوتاه می شود

د- قسمت زیرین مو کوتاه نمیشود

۲۴۹- در کدام چهره ها اندازه مو باید از سرشانه باشد ؟

الف- مستطیل

ب- بیضی

ج- لوزی

د- مربع

۲۵۰- مدل های نا متقارن اندازه صورت را چگونه نشان می دهند ؟

الف- کوتاهتر

ب- گرد تر

ج- بلندتر

د- زاویه دار

۲۵۱- تلفیق دو مدل مو با هم را چه می گویند ؟

الف- کوپ فانتزی

ب- کوپ ترکیبی

ج- کوپ تک مرحله ای

د- پیتاژ

۲۵۲- به کوتاهی با چند زاویه در یک سر چه می گویند ؟

الف- کوپ فانتزی

ب- کوپ ترکیبی

ج- کوپ تک مرحله ای

د- پیتاژ

۲۵۳- برای کوتاهی لایه لایه با زاویه ۴۵ درجه موها به چند قسمت تقسیم میشوند ؟

الف- دو

ب- سه

ج- چهار

د- شش

۲۵۴- برای کوتاهی لایه لایه با زاویه ۹۰ درجه موها به چند قسمت تقسیم میشوند ؟

الف- دو

ب- سه

ج- چهار

د- شش

۲۵۵- در کوپ لایه لایه ۴۵ درجه پشت سر به چه حالت جدا می شود ؟

الف- بصورت اریب به حالت هفت

ب- بصورت شعاعی به حالت صاف

ج- بصورت مورب به حالت صاف

د- بصورت شعاعی به حالت گرد

۲۵۶- اولین لایه در کوپ لایه لایه با زاویه ۹۰ درجه چگونه کوتاه می شود ؟

الف- ۹۰ درجه

ب- ۱۸۰ درجه

ج- ۴۵ درجه

د- صفر درجه

۲۵۷- در کوپ لایه لایه با زاویه ۹۰ درجه لایه های مو چگونه جدا می شود ؟

الف- شعاعی

ب- افقی

ج- عمودی

د- اریب

۲۵۸- در کوپ لایه لایه با زاویه ۴۵ درجه لایه های جلوی مو چگونه جدا می شود ؟

الف- شعاعی

ب- افقی

ج- عمودی

د- اریب

۲۵۹- چتری با چه قسمت هایی از موی سر باید هماهنگی داشته باشد ؟

الف- با قسمت پشت سر

ب- با موهای بالای سر

ج- با کنارهای صورت و تاج سر

د- فقط باید با یک طرف چهره هماهنگی داشته باشد

۲۶۰- در مدل کوپ خط عمودی به چه صورت انجام می شود؟

الف- موها اصلاً کوتاه نمی شود.

ب- موها یکدست می شود.

ج- موها تکه تکه می شود.

د- همانند خط افقی انجام می شود

۲۶۱- بعد از اتمام کوپ موها با چه زاویه ای چک می شود ؟

الف- با زاویه ای که کوتاهی انجام شده

ب- با زاویه ۱۸۰ درجه

ج- با زاویه ۹۰ درجه

د- با زاویه ۴۵ درجه

۲۶۲- برای فانتزی شدن مدل در زاویه ۹۰ درجه چه کاری انجام می دهیم

الف- پیتاژ به حالت زیر

ب- پیتاژ به حالت رو

ج- پیتاژ به حالت افقی

د- پیتاژ به حالت عمودی

۲۶۳- چه نوع چتری با زاویه ۹۰ یا ۴۵ درجه کوتاه می شود ؟

الف- مستطیلی

ب- مثلثی

ج- ساده

د- لایه لایه

۲۶۴- مدل ترکیبی از زاویه صفر تا ۱۸۰ درجه برای چه موهایی مناسب است ؟

الف- موهای فر

ب- موهای صاف

ج- موهای لخت

د- موهای کوتاه

۲۶۵- در مدل صفر درجه اگر هر لایه از لایه قبلی به اندازه بلندتر باشد کوپ زیباتر می شود

الف- یک سانتی متر

ب- یک میلیمتر

ج- دو سانتی متر

د- ۵ میلیمتر

۲۶۶- مدل گرد ترکیبی با چتری خیلی کوتاه مناسب چه کسانی است ؟

الف- افراد مسن

ب- افراد جوان

ج- کودکان

د- همه سنین

۲۶۷- در مدل پر ۱۸۰ درجه پیتاژ به چه حالتی انجام داده می شود؟

الف- به پهلوی

ب- به رو

ج- سیخ سیخ

د- به زیر

۲۶۸- مدل گرد ترکیبی با چتری بلند مناسب چه کسانی است ؟

الف- افراد مسن

ب- افراد جوان

ج- کودکان

د- همه سنین

۲۶۹- چتری در کودکان از کدام قسمت صورت کوتاه می شود ؟

الف- از بالای ابرو

ب- از زیر ابرو

ج- از نوک بینی

د- از زیر بینی

۲۷۰- در چه زاویه ی مو ها یک دست و صاف کوتاه می شود ؟

الف- زاویه ۹۰ درجه

ب- زاویه صفر درجه

ج- زاویه ۴۵ درجه

د- زاویه ۱۸۰ درجه

۲۷۱- شروع کار یا برش مو در مدل صاف از چه قسمتی از سر می باشد ؟

الف- از قسمت زیرین پهلوی

ب- از قسمت جلوی سر

ج- از قسمت زیرین پشت سر

د- از قسمت زیر گوش ها

۲۷۲- در مدل پر ۹۰ درجه (راهنما ثابت) چه قسمتی از مو ها خرد می شود ؟

الف- از چتری تا قد مو خرد می شود .

ب- قسمت بالای سر خرد و قسمت پایین یک دست و صاف است .

ج- تمام پشت سر خرد می شود .

د- قسمت پایین حدود ۴ تا ۵ سانت موها خرد می شود .

۲۷۳- مدل صاف مناسب چه نوع موهایی می باشد ؟

الف- موهای فر فری

ب- موهی ضخیم

ج- موهای صاف و لخت

د- موهای زبر

۲۷۴- بین مویی که با تیغ کوتاه شده یا با قیچی چه اختلافی است؟

الف- در مدل مو در کوتاهی مدل کلوش

ب- در فانتزی و ساده بودن مدل مو

ج- در بلندی و کوتاهی مو

د- در زبری و کوتاهی مو

۲۷۵- برای تناسب بین مدل انتخابی و چهره مشتری باید چه مواردی را در نظر می گیریم؟

الف- قد و وزن

ب- قد، وزن و اندازه ی کلی بدن

ج- فرم سر و چهره

د- اندازه ی کل بدن

۲۷۶- بدون کوتاه شدن بلندی و طول مو در از بین بردن حجم اضافی مو را می گویند.

الف- کراتینه

ب- کوتاه کردن

ج- شینون و کوتاه کردن

د- نازک کردن مو یا پیتاژ

۲۷۷- هرچیز که از لحاظ اندازه، شکل و وضع اجزایش، با عکس آن چیز یکسان باشد رامی نامند.

الف- زاویه

ب- خط راهنما

ج- قرینه

د- کنترل نهایی

۲۷۸- خط را خط مقعر در کوتاهی می گویند.

الف- خمیده به بیرون

ب- خمیده به داخل

ج- اریب به چپ

د- اریب به راست

۲۷۹- کدام قسمت از سر نیازی به کم حجم کردن ندارد؟

الف- پشت سر

ب- پس سر

ج- تاج سرو بالای سر

د- اطراف سر و روی گوش

۲۸۰- خطی که به صورت صاف و یک دست کوتاه و شانه و قیچی موازی با خط مستقیم باشد، چه خطی است ؟

الف- خط مایل

ب- خط برش

ج- خط افقی

د- خط عمودی

۲۸۱- در چه مواقعی روی موها بلند تر می شود ؟

الف- هرچه دست و مو به طرف پایین تر باشد .

ب- هرچه دست و مو به طرف بالا باشد .

ج- دست و مو به حالت مستقیم باشد .

د- دست و مو به حالت مایل باشد .

۲۸۲- ابعاد فیزیکی و ویژگی های واقعی مدل چیست ؟

الف- جزئیات مدل

ب- خلاصه ی مدل

ج- اساس مدل

د- اندازه ی مدل

۲۸۳- در چه الگوخوانی در تمام سطح بطور یکنواخت به حالت لایه لایه کوتاه می شود؟

الف- کاهشی

ب- یکنواخت

ج- افزایشی

د- ترکیبی

۲۸۴- اگر مودر جهت رویش خود کمی بالاتر حرکت کند چه زاویه ای را تشکیل می دهد؟

الف- ۱۳۵ درجه

ب- ۹۰ درجه

ج- ۱۸۰ درجه

د- ۴۵ درجه

۲۸۵- اگر مو کاملاً در جهت رویش خود روی پوست مماس باشد. چه زاویه ای تشکیل می دهد؟

الف- ۹۰ درجه

ب- صفر درجه

ج- ۴۵ درجه

د- ۱۸۰ درجه

۲۸۶- چگونه با قیچی دندانان دار موها را کوتاه می کنیم ؟

الف- به حالت افقی

ب- به حالت عمودی

ج- به حالت اریب

د- با قیچی دندانان دار موها کوتاه نمی شود

۲۸۷- تیغه های پایه میلی متری هستند.

الف- ۱ تا ۵

ب- ۵ تا ۱۵

ج- ۱ تا ۵

د- ۳ تا ۱۰

۲۸۸- هنگام کوتاه کردن موهای پاگوش و اطراف گوش کدام تیغه مناسب تر است؟

الف- معمولی

ب- ۱ میلی متری

ج- زیگزآگی

د- ۵ میلی متری

۲۸۹- هنگام کوتاهی تیغه ۳.۵ متری چه کاربردی دارد؟

الف- برای مدل هایی که حالت شطرنجی دارند.

ب- برای مدل های زیگزآگی و کوتاهی دور گوش

ج- برای کم حجم کردن مو

د- برای این که قسمت پهن تری از مو را کوتاه کنیم.

۲۹۰- هنگام انجام مدل کوپ با ماشین، در ابتدا از.....شروع می کنیم.

الف- پس سر

ب- جلوی سر

ج- پشت گردن

د- بغل سر

۲۹۱- برای فقط کفیسست ماشین موزنی را آرام روی مو و پوست گذاشته تا موها را قطع کند.

الف- کوتاه کردن موهای بالای سر

ب- خط انداختن

ج- بخواهید موهای بیشتری را کوتاه کنیم.

د- کم حجم کردن

۲۹۲- هنگام کوتاه کردن موها با ماشین به اندازه دلخواه دیگر از چه ابزاری استفاده می شود؟

الف- ماشین دستی

ب- تیغه ی ثابت

ج- شانه های مخصوص

د- شانه ی دو دندان

۲۹۳- هنگام ترکیب فرم ها برای کوتاهی از روی عکس دقت به کدام نکته مهم است؟

الف- تناسب گوش و صورت، وزن بدن و وزن مو

ب- تناسب صورت و چشم، وزن بدن

ج- تناسب لب و چانه، وزن بدن، رنگ پوست

د- تناسب لایه ها، جهت رشد و وزن مو، ویژگی فیزیکی

۲۹۴- چه مدل کوپی برای مشتریان سالمند توصیه می شود؟

الف- رو به بالا و دور از صورت باشد.

ب- زیر و کاملاً یکدست باشد.

ج- کاملاً صورت پوشیده بشود.

د- چتری روی صورت و کاملاً پیتاژ شود.

۲۹۵- یک پیرایشگر باید مدل مو را بر اساس چه مواردی انتخاب کند؟

الف- براساس مدل، جزئیات مدل

ب- بر اساس جزئیات مدل وچهره مشتری

ج- بر اساس مدل، جزئیات مدل، خلاصه مدل

د- بر اساس مدل، جنس مو، رنگ مو

۲۹۶- هنگام مقایسه ابعاد فیزیکی و ویژگی های واقعی مدل چه نتیجه ای می گیریم؟

الف- جزئیات مدل

ب- اساس مدل

ج- خلاصه ی مدل

د- جنس مو

۲۹۷- هنگام کوتاه کردن مدل کوپ پر باید با چه زوایایی انجام شود؟

الف- صفر تا ۱۳۵

ب- ۹۰ تا ۱۸۰

ج- ۰ تا ۱۸۰

د- ۶۰ تا ۱۳۵

۲۹۸- هنگام کوتاه کردن با تیغ موها باید چگونه باشد؟

الف- موها خشک کوتاه شود.

ب- موها خیس کوتاه شود.

ج- موها خیلی بلند باشد.

د- موها پرپشت باشد.

۲۹۹- به مدل کوپ هایی که است کوپ فانتزی می گویند

الف- فقط با زاویه تند

ب- یک دست و پیتاژ دار

ج- فقط با یک زاویه

د- در هر قسمت با یک زاویه خاص

۳۰۰- بیشترین خط برش در درجه بندی خط راهنما در کدام قسمت قرار می گیرد؟

الف- در بالای سر

ب- در پشت سر

ج- در جلوی سر

د- در پس سر

۳۰۱- کوتاهی با زاویه ۹۰ درجه باعث زیبایی و جوانی کدام دسته افراد زیر می شود؟

الف- خانم های جوان

ب- آقایان

ج- خانم های مسن

د- کودکان

۳۰۲- در مدل مو چه عاملی با استفاده از خط مبنای راهنما تعیین می شود؟

الف- طول مو

ب- عرض مو

ج- ضخامت مو

د- مدل مو

۳۰۳- را تمرکز موها در یک منطقه می گویند.

الف- ضخامت مو

ب- وزن مو

ج- سبکی مو

د- مدل مو

۳۰۴- رعایت چه نکاتی هنگام کوتاهی موی بانوان مسن مهم است؟

الف- پوشاندن لاله گوش و نقاط چروک اطراف خط رستنگاه

ب- کوتاهی و ترکیب زاویه ها و لاغری گردن و پوشاندن چهره

ج- نقاط چروک اطراف خط رستنگاه مو

د- رعایت پوشاندن بزرگ لاله گوش

۳۰۵- از ماشین دستی صفر برای چه موردی استفاده می کنیم؟

الف- موهای صورت

ب- موهای پشت گردن

ج- پشت لب

د- خط اندازی

۳۰۶- ماشین دستی درشت را برای چه مواردی استفاده می کنیم؟

الف- تراشیدن موهای تمام سر

ب- تراشیدن موهای صورت

ج- برای کوتاه کردن مو و موهای اضافه ی روی شانه

د- خالی کردن دور تا دور گوش و پشت گردن

۳۰۷-..... را ترکیبی می گویند.

الف- کوتاهی با یک زاویه

ب- کوتاهی صفر درجه

ج- کوتاهی با دو یا بیش از دو زاویه

د- به کوتاهی فانتزی ۹۰ درجه

۳۰۸- هنگام کوتاهی مدل قارچی از چه زاویه هایی استفاده می شود؟

الف- ۹۰ و ۱۳۵ درجه

ب- ۴۵ و ۱۸۰ درجه

ج- ۹۰ و صفر درجه

د- صفر و ۴۵ درجه

۳۰۹- کدام بخش از ماشین موزنی نیاز به روغن کاری دارد؟

الف- نقاطی که روی همدیگر اصطکاک دارند

ب- تیغه دار

ج- چرخ دار

د- سوزن دار

۳۱۰- هنگام کوتاه کردن مو با ماشین موزنی به کدام حالت عمل می کنیم؟

الف- خلاف جهت رشد مستقیم مو

ب- سمت چپ رشد مو

ج- جهت رشد مستقیم مو

د- جهت خواب موها

۳۱۱- به ترتیب تعداد تیغه های ماشین موزنی برقی و دستی عبارت است از:

الف- ۲ تیغه، ۱ تیغه

ب- ۲ تیغه، ۲ تیغه

ج- ۳ تیغه، ۲ تیغه

د- ۳ تیغه، ۳ تیغه

۳۱۲- تیغه های ماشین موزنی به چه شکلی قرار دارند؟

الف- یکی ثابت و دیگری متحرک

ب- ثابت

ج- هر دو متحرک

د- ۲ تیغه متحرک و یکی ثابت

۳۱۳- فاصله ی بین دنده های تیغه ها باعث کدام تغییر می شود؟

الف- حجم مو

ب- بلندی مو

ج- مقدار کوتاه کردن مو

د- میزان موخوره های مو

۳۱۴- از تیغه ۱ میلیمتری در ماشین موزنی در چه کاری استفاده می شود ؟

الف- خط انداختن پا گوسی

ب- زیاد روی مو

ج- کم روی مو

د- جهت رویش مو

۳۱۵- چه مدل مویی برای افراد دارای گوش بزرگ توصیه می شود؟

الف- عرض و وزن مو، روی گوش بیشتر باشد.

ب- روی گوش کاملاً خالی باشد.

ج- موها کاملاً روی گوش نوک تیز شود.

د- روی گوش را کاملاً پیتاژ می کنیم.

۳۱۶- منظور از وزن مو در یک فرم کوتاهی چیست؟

الف- تمرکز

ب- زیگزاگ

ج- لایه لایه

د- نوک تیز

۳۱۷- چه مواردی در هنگام کار با ماشین موزنی باید رعایت کرد؟

الف- مرطوب باشد.

ب- عدم تماس با آب و افتادن از دست

ج- در دست نباشد و دور گردن ثابت شود.

د- روی زمین و مرطوب باشد.

۳۱۸- چه کوتاهی برای افراد با موهای موج و حالت فر توصیه می شود؟

الف- کوتاهی یکدست با زاویه ۱۸۰

ب- کوتاهی یکدست با زاویه صفر

ج- کوتاهی فانتزی با زاویه ۴۵

د- کوتاهی فانتزی با زاویه ۴۵ تا ۱۸۰

۳۱۹- هنگام استفاده از ماشین موزنی موها باید باشد.

الف- خشک و تمیز

ب- تمیز و نم دار

ج- خشک و کثیف

د- نم دار و کثیف

۳۲۰- هنگام کوتاهی برای انجام کارهای خاص کدام تیغه کاربرد دارد؟

الف- معمولی

ب- مخصوص

ج- پایه

د- ۱ میلی متری

۳۲۱- کدام گزینه اجزاء ماشین موزنی را نشان می دهد؟

الف- شانه و تیغه ی برش، اهرم تنظیم، دکمه ی ثابت کننده، کلید روشن و خاموش

ب- اهرم تنظیم، دکمه ی ثابت کننده، تیغ پیتاژ، کلید روشن و خاموش

ج- کلید روشن و خاموش، برس گرد حالت دهنده، تیغ پیتاژ، شانه و تیغه ی برش

د- شانه و تیغه ی برش، دکمه ی ثابت کننده، شانه ی مخصوص تقسیم بندی مو

۳۲۲- هنر پیرایشگری به کدام گزینه زیر نیاز دارد ؟

الف- موقعیت اجتماعی

ب- خلاقیت پیرایشگر

ج- چهره ای زیبا

د- مدرک تحصیلی

۳۲۳-در مدل تکه ای پر کوتاه را در چه زاویه ای بکار می بریم؟

الف- صفر درجه

ب- ۱۸۰ درجه

ج- ۴۵ درجه

د- ۶۰ درجه

۳۲۴-در ماشین های موزنی،نازک ترین لبه میلی متر است.

الف- ۱میلیمتر

ب- ۵میلیمتر

ج- ۶میلیمتر

د- ۴میلیمتر

۳۲۵-چه نوع روغنی برای ماشین موزنی کاربرد دارد؟

الف- روغن های مو

ب- گریس

ج- مخلوط روغن با نفت سیاه

د- روغن های رقیق و طبیعی

۳۲۶-مدل را به صورت دور سر خالی و بالای سر با زاویه ۹۰درجه وشعاعی تقسیم بندی می کنیم.

الف- بیسیک

ب- مصری فانتزی

ج- گرد ساده

د- پسرانه (آلمانی)

۳۲۷-برای پر پشت جلوه دادن موها از مدل کوپ بهره می گیریم.

الف- ساده

ب- فانتزی

ج- پیتاژ دار

د- زاویه دار

۳۲۸-مقدار کوتاه کردن مو توسط ماشین موزنی به چه عاملی بستگی دارد؟

الف- کوتاهی مورد نظر

ب- تیز بودن لبه های تیغ

ج- ماشین اصلاح دستی

د- فاصله ی دندان تیغ ها

۳۲۹-نیروی کشش زمین که به پایین فرو ریخته می شود چه نام دارد ؟

الف- فرو ریزی طبیعی مو

ب- فرو ریزی غیر طبیعی

ج- پیتاژ کردن مو

د- یک نوع کوتاهی مو است .

۳۳۰-مجسمه سازی شبیه به کدام حرفه است ؟

الف- آرایشگری

ب- پیرایشگری

ج- نقاشی

د- متعادل سازی

۳۳۱- در مدل پر ۴۵ درجه چقدر موها خرد می شود ؟

الف- همه ی موها خرد می شود

ب- نوک موها خرد می شود

ج- تا ۱۰ سانتی متر مو خرد می شود .

د- اصلاً موها خرد نمی شود

۳۳۲- هرم تنظیم در ماشین موزنی چه کاری انجام می دهد ؟

الف- جهت تنظیم کردن طول برش مو است

ب- مقدار حجم بالای مو را تنظیم می کند .

ج- در کوتاه کردن حجم کم مو تنظیم می شود .

د- نوک موها را زیگزاک کی کند .

۳۳۳- هنگام کوتاهی برای کارهای معمولی از کدام تیغه ماشین موزنی استفاده می شود؟

الف- تیغه های ۵ میلی متری

ب- تیغه های زیگزاکی

ج- تیغه های متحرک

د- تیغه های پایه

۳۳۴- برای فقط کفیسست ماشین موزنی را آرام روی مو و پوست گذاشته تا موها را قطع کند.

الف- کوتاه کردن موهای بالای سر

ب- خط انداختن

ج- بخواهید موهای بیشتری را کوتاه کنیم.

د- کم حجم کردن

۳۳۵- هنگام کوتاه کردن موها با ماشین به اندازه دلخواه دیگر باچه ابزاری استفاده می شود؟

الف- ماشین دستی

ب- تیغه ی ثابت

ج- پایه های مخصوص

د- شانه ی دو دندان

۳۳۶- یک پیرایشگر باید مدل مو را بر اساس چه مواردی انتخاب کند؟

الف- براساس مدل، جزئیات مدل

ب- بر اساس جزئیات مدل وچهره مشتری

ج- بر اساس مدل، جزئیات مدل، خلاصه مدل

د- بر اساس مدل، جنس مو، رنگ مو

۳۳۷- به مدل کوپ هایی که است کوپ فانتزی می گویند

الف- فقط با زاویه تند

ب- یک دست و پیتاژ دار

ج- فقط با یک زاویه

د- در هر قسمت با یک زاویه خاص

۳۳۸- برای چه کاری ماشین موزنی را بدون تیغه یا با تیغه شماره یک با چیچاندن میج کوتاه کرد؟

الف- نوک موها

ب- خط انداختن

ج- ساقه موها

د- عرض موها

۳۳۹-در مدل مو چه عاملی با استفاده از خط مبنای راهنما تعیین می شود؟

الف- طول مو

ب- عرض مو

ج- ضخامت مو

د- مدل مو

۳۴۰-هنگام کوتاه کردن مو با ماشین موزنی به کدام حالت عمل می کنیم؟

الف- خلاف جهت رشد مستقیم مو

ب- سمت چپ رشد مو

ج- جهت رشد مستقیم مو

د- جهت خواب موها

۳۴۱-هنگام انجام کارهای خطی ماشین موزنی را چگونه در دست می گیریم؟

الف- با چرخش مچ دست نوک تیغه ها را به سمت پوست بچرخانید.

ب- انتهای ماشین را در دست می گیریم.

ج- مثل قلم آن را روی پوست می چرخانیم.

د- به هر روش شکه راحت باشیم انجام می دهیم

۳۴۲-تیغه های ماشین موزنی به چه شکلی قرار دارند؟

الف- یکی ثابت و دیگری متحرک

ب- ثابت

ج- هر دو متحرک

د- ۲ تیغه متحرک و یکی ثابت

۳۴۳-هنگام فشار دادن اهرم به سمت پایین چه مقدار از موها کوتاه می شود؟

الف- حدود ۲ تا ۴ سانتی متر

ب- حدود ۲ تا ۳ سانتی متر

ج- حدود ۵ تا ۸ سانتی متر

د- حدود ۵ تا ۱۰ سانتی متر

۳۴۴-هنگام کوتاه کردن موهای بالای گوش، زاویه قرارگیری ماشین موزنی چگونه است؟

الف- ۹۰ درجه روی مو

ب- زیاد روی مو

ج- کم روی مو

د- جهت رویش مو

۳۴۵-هنگام کوتاه کردن موهای گیجگاهی، به چه روشی از ماشین موزنی استفاده می شود؟

الف- برای کوتاهی با ماشین راهنما لازم نیست.

ب- با شانه از قسمت قبل راهنما داشته باشید.

ج- از تیغه ی ۵ میلی متری استفاده کرد.

د- هر قسمت راهنما جدا دارد.

۳۴۶-چه کوتاهی برای افراد با موهای موج و حالت فر توصیه می شود؟

الف- کوتاهی یکدست با زاویه ۱۸۰

ب- کوتاهی یکدست با زاویه صفر

ج- کوتاهی فانتزی با زاویه ۴۵

د- کوتاهی فانتزی با زاویه ۹۰، ۱۳۵

۳۴۷- کدام مورد برای تنظیم میزان طول برش مو در ماشین موزنی بکار می رود؟

الف- شانه و تیغ برش

ب- تیغه ی متحرک

ج- دکمه ی ثابت کننده تنظیم

د- اهرم تنظیم

۳۴۸- بیشترین مدل انتخابی مشتری از روی عکس، از ترکیب کدام مدل ها می باشد؟

الف- مدل های ترکیبی از چهار فرم اصلی

ب- فقط مدل های ترکیبی از زاویه ی ۹۰ و ۱۸۰ درجه

ج- مدل هایی که فقط یکدست می باشند.

د- مدل های ترکیبی از سه فرم اصلی

۳۴۹- نازک ترین لبه در ماشین موزنی چند میلی متر می باشد؟

الف- پنج میلی متری

ب- سه و نیم میلی متری

ج- سه میلی متری

د- یک میلی متری

۳۵۰- چه مدلی مناسب چهره کشیده است ؟

الف- پر ۱۸۰ درجه

ب- پر ۹۰ درجه

ج- صاف فانتزی

د- کلوش شیب کند

۳۵۱- اساس مدل در کوتاهی یعنی چه؟

الف- مقایسه ابعاد فیزیکی

ب- شناخت زاویه

ج- نگاهی ساده و سطحی به مدل مو

د- استفاده از زاویه های مختلف در کوتاهی

۳۵۲- در مدل قارچ چه قسمتی از موها را می توان با ماشین هم کوتاه کرد ؟

الف- قسمت بالای سر

ب- قسمت بغل گوش

ج- پشت سر

د- پس سر

۳۵۳- در مدل پر ۴۵ درجه چقدر موها خرد می شود ؟

الف- همه ی موها خرد می شود

ب- نوک موها خرد می شود (۲ تا ۳ سانتی متر

ج- تا ۶ سانتی متر مو خرد می شود .

د- اصلاً موها خرد نمی شود

۳۵۴- در مدل پر ۹۰ درجه بهتر است قد مو چقدر باشد ؟

الف- ۱۰ سانتی متر زیر گردن باشد .

ب- قد مو تا رستنگاه پشت گردن باشد.

ج- قد مو روی شانه باشد

د- فرقی نمی کند .

۳۵۵- استفاده از ویتامینه چه مدت پس از کار با موادشیمیایی می تواند انجام شود؟

الف- ۴۸ روز بعد

ب- ۳۰ روز بعد

ج- ۲ ماه بعد

د- ۴۸ ساعت بعد

۳۵۶- در هفته چند بار مجاز به انجام ویتامینه مو هستیم؟

الف- ۵ بار

ب- ۴ بار

ج- ۱ بار

د- دوبار

۳۵۷- ویتامینه برای چه مویی مناسب است؟

الف- موهایی که بر اثر استفاده ی مکرر موادّ شیمیایی ضعیف شده باشند.

ب- موهایی ضعف شده بر اثر مواد شیمیایی و موهایی که دارای ریزش باشند.

ج- موهایی که شینیون شده است.

د- موهایی که به هر عللی ریزش دارند.

۳۵۸- نرم کننده ها روی موچه تغییری ایجاد می کنند؟

الف- ورود موادّ نرم کننده به کورتکس باعث لطافت موها می شود

ب- موها را رنگ کرده و هم زمان تون رنگی نیز می دهد.

ج- موها را فرم داده و فر موها را زیاد می کند.

د- ورود موادّ نرم کننده به کورتکس مو دانه های رنگی را تغییر می دهد.

۳۵۹- ویتامینه مخصوص موهای چرب چه مزیتی دارد؟

الف- از بین بردن چربی غلیظ و شوره

ب- از بین بردن خشکی مو و موخوره

ج- از بین بردن خشکی مو و چربی غلیظ و شوره خشک و چرب

د- از بین بردن چربی روی ساقه مو

۳۶۰- چه مویی مناسب ویتامینه است؟

الف- موی تمیز و خیس

ب- شامپو کرده و نم دار

ج- موی شسته شده

د- تمیز و خشک

۳۶۱- مرحله بعد از ویتامینه کردن کدام است؟

الف- آبکشی نمی کنیم.

ب- آبکشی می کنیم.

ج- با مویچ می پیچیم.

د- با شامپو شیمیایی می کنیم .

۳۶۲- موها به چند قسمت برای ویتامینه تقسیم می شود؟

الف- ۷

ب- ۴

ج- ۶

د- ۹

۳۶۳- ویتامینه در کدام قسمت مو مصرف می شود؟

الف- ساقه مو

ب- ریشه مو

ج- رنگ مو

د- ریشه و ساقه مو

۳۶۴- ویتامینه مخصوص موهای خشک چند بار در هفته مجاز است انجام شود ؟

الف- ۲ بار

ب- ۳ بار

ج- ۴ بار

د- ۵ بار

۳۶۵- اصلی ترین عامل برای جلوگیری از شوره خشک و موخوره کدام یک از موارد زیر است؟

الف- لیستین

ب- لانولین

ج- ویتامین D و F و کامومیل

د- ویتامین D A

۳۶۶- زمانی که کوتیکول ها تخریب شده چه چیزی آنها را بازسازی می کند؟

الف- مواد شیمیایی استفاده می شود.

ب- شامپوهای تخریب کننده

ج- شامپوهای آسیب رسانده

د- آمپول های بازسازی کننده

۳۶۷- هیدراته کردن روی چه نوع موها یی انجام می شود؟

الف- آسیب دیده، خشک و خشن و شکننده

ب- سالم و برآق و روشن

ج- رنگ را به خوبی بپذیرد و سالم

د- با کیفیت و حالت بالا

۳۶۸- از چه دستگاهی هنگام ویتامینه میتوان استفاده نمود؟

الف- از دستگاه بخار

ب- از هیچ دستگاهی نمی توان استفاده کرد.

ج- از دستگاه لیزر

د- از موپیچ

۳۶۹- چه ماده ای با ویتامینه ها ترکیب و سپس مصرف می شود؟

الف- آب داغ

ب- آب ولرم

ج- اکسیدان

د- آمپول

۳۷۰- محافظت کننده ها چگونه باعث کاهش آسیب می گردند؟

- الف- با ایجاد لعابی نازک در ریشه مو و محافظت در برابر عوامل داخلی
- ب- با ایجاد لعابی نازک در لایه میدولا و محافظت در برابر عوامل خارجی
- ج- با ایجاد لعابی نازک در سطح پوست و محافظت از نور و گرما
- د- ایجاد لعابی نازک در سطح و محافظت در برابر عوامل خارجی
- ۳۷۱- ویتامینه کردن برای چه نوع مویی مفید است؟

الف- طبیعی و بدون ریزش.

ب- شکسته، ضعیف و دارای ریزش.

ج- لخت و صاف و کاملاً طبیعی.

د- تمام موها

۳۷۲- هنگام استفاده از مواد ویتامینه چه مدت باید روی مو بماند؟

الف- ۴۰ تا ۶۰ دقیقه

ب- ۵ تا ۱۰ دقیقه

ج- ۲۰ تا ۴۰ دقیقه

د- ۲۰ تا ۳۰ دقیقه

۳۷۳- هنگام درمان مو با ویتامینه چند ماه باید تداوم داشته باشد؟

الف- ۴ ماه

ب- ۵ ماه

ج- ۶ ماه

د- ۳ ماه

۳۷۴- هنگام ویتامینه کردن پوست چند دقیقه نیاز به ماساژ دارد؟

الف- ۲ تا ۴

ب- ۱۵ تا ۱۷

ج- ۳ تا ۵

د- ۲۰

۳۷۵- شکستگی موها به دلیل بودنش است.

الف- آسیب ندیده و معمولی

ب- خشک، سست و بی حالت

ج- چرب و کثیف

د- خشک و آسیب دیدگی مو

۳۷۶- هنگام استفاده از مواد شیمیایی و سشوار و یا وجود گرد و خاک کدام مورد ممکن است ایجاد می شود؟

الف- شوره خشک

ب- شوره چرب

ج- گال

د- موخوره

۳۷۷- ویتامینه کردن مو چه ویژگی دارد؟

الف- فرم دهنده گی و افزایش مقاومت مو در برابر عوامل خارجی

ب- فرم دهنده گی و برآق شدن برای شینیون

ج- برآق شدن و حالت دادن برای فر دادن مو

د- فرم دهنده گی و خوشرنگ شدن برای میزانیلی مو

۳۷۸- چه عوامل مکانیکی در ضعیف شدن مو اثر دارد؟

الف- شامپوهای تقویتی، مواد ویتامینه

ب- سشوار، شانه زدن زیاد، برس نامناسب

ج- شامپوی تقویتی، لوسیون تقویتی

د- سرم مو، کریستال مو

۳۷۹- ویتامینه مخصوص موهای خشک در چه موقع استفاده می شود؟

الف- قرار گرفتن زیاد در معرض آفتاب

ب- بعد از رنگ کردن مکرر و خشکی مو و در معرض آفتاب قرار گرفتن

ج- بعد از فر کردن مکرر و خشکی پوست و کراتینه کردن مو

د- بعد از رنگ کردن مکرر

۳۸۰- پیش از انجام ویتامینه موها باید در چه وضعیتی قرار داده شود؟

الف- شامپو شود.

ب- دکلره شود.

ج- فر شود.

د- چرب شود.

۳۸۱- چه ویتامینی برای موهای کدر، خشک، بیحال که شفافیت خود را از دست داده استفاده می شود؟

الف- ویتامین K

ب- ویتامین E

ج- ویتامین B

د- لانولین

۳۸۲- چه ویتامینی موجب زیاد شدن رشد مو و جلوه ی مخصوص برای مو می شود؟

الف- ویتامین B - D

ب- ویتامین D-E

ج- ویتامین K

د- ویتامین A - F

۳۸۳- تاثیر بخار و دما بر ویتامینه مو چیست؟

الف- جذب بهتر مواد.

ب- ریزش.

ج- شفافیت.

د- خشکی.

۳۸۴- مواد تشکیل دهنده ویتامین موهای چرب کدام مورد است؟

الف- ویتامین A، F همچنین لیستین و لانولین، کلسترول، کامومیل

ب- لانولین، کلسترول، کامومیل مواد مغذی و هورمون ها

ج- ویتامین B۱۲، آهن، منگنز

د- ویتامین A، F همچنین لیستین

۳۸۵- در چه مواردی از ویتامین مخصوص موی خشک باید استفاده کرد؟

الف- برای تمام موها قابل استفاده است

ب- از بین بردن چربی بیش از حد مو

ج- تغذیه و بهداشت موهای رنگ شده

د- موهایی بیش از حد خشک و دارای موخوره

۳۸۶- ویتامینه برای موهای استفاده می شود.

الف- چرب و دکلره شده

ب- فر شده و صاف شده

ج- خشک، چرب، رنگ شده، دکلره شده و موی طبیعی

د- چرب و طبیعی ویتامینه و برآشینگ شده مناسب است.

ضعیف شدن مو بر اثر کدام مورد زیر می تواند باشد؟

الف- شامپوهای تقویتی و سرم مو

ب- مواد ویتامینه و کرم مو

ج- مواد تقویتی و شامپوی تقویتی

د- مواد شیمیایی، مطالعه ی زیاد، کم خونی

۳۸۷- چه تغییری هنگام استفاده از آمپول تقویتی در مو ایجاد می شود؟

الف- به مو شفافیت خاصی می بخشد.

ب- غدد چربی اطراف ریشه مو را تنظیم می کند.

ج- رنگ مو را تغییر می دهد.

د- موها را خشک می کند.

۳۸۸- ماده اصلی تشکیل دهنده ویتامینه چیست؟

الف- آلومینیوم

ب- B۵

ج- K۵

د- ویتامین B۱۲

۳۸۹- نرم کننده ها جزو کدام دسته می توان قرار داد؟

الف- قلیایی.

ب- کدرکننده.

ج- محافظت کننده.

د- حالت دهنده.

۳۹۰- به چند دقیقه حرارت مرطوب موها پس از ویتامینه نیاز داریم؟

الف- ۱۰

ب- ۵

ج- ۲۰

د- ۳

۳۹۱- مراحل پس از انجام ویتامینه کدام گزینه است؟

الف- احتیاج به شستن ندارد.

ب- پس از ۲۰ دقیقه با شامپو موها را باید شست. و سپس دکلره کنید.

ج- پس از ۲۰ دقیقه در زیر حرارت مرطوب نگه داشته و موها را بشویید و لوسیون مناسب بزنید.

د- موها را با شامپو شسته و برآشینگ می کنیم.

۳۹۲- کدر و خشن شدن موها بر پوست به دلیل خشکی بیش از حد است.

الف- خشک

ب- شوره دار

ج- چرب

د- معمولی

۳۹۳- پس از رنگ مو از چه موادی باید استفاده کنیم؟

الف- موادّ تثبیت کننده

ب- موادّ فردهنده

ج- موادّ درخشان کننده

د- موادّ خنثی کننده

۳۹۴- کدام گزینه لوازم مورد استفاده ویتامینه کردن را نشان می دهد؟

الف- پیش بند، حوله، برس، کاسه، کلاه پلاستیکی، کرم ویتامینه مخصوص موهای چرب و خشک

ب- پیش بند پارچه ای، حوله، کاسه و کرم ویتامینه موهای چرب و خشک

ج- پیش بند حوله، کاسه، کاور، دستگاه لیزر

د- پیش بند نایلونی، حوله، کاسه، کرم چرب کننده، کرم ویتامینه خشک و چرب

۳۹۵- برای کدام حالت مخلوط کردن ویتامین های مخصوص موهای خشک و چرب بلامانع است؟

الف- مو موخوره داشته باشد.

ب- مو ریزش داشته باشد.

ج- سر سوزش و خارش داشته باشد.

د- مو خیلی خشک و شکننده باشد.

۳۹۶- ویتامین مخصوص موهای خشک از چه موادی تشکیل می شود؟

الف- لانولین، لیسیتین، ویتامین D

ب- لیسیتین، لانولین، کلسترین و ویتامین D و A

ج- آهن، ویتامین D و A

د- لانولین و منگنز، آهن

۳۹۷- نرم کننده ها چه ویژگی دارند؟

الف- ویژگی قلیایی دارند.

ب- موها را کدر می کنند.

ج- محافظت کننده مو هستند.

د- حالت دهنده مو هستند.

۳۹۸- برای از بین بردن چربی بیش از حد مو و چربی غلیظ چه ویتامینه ای استفاده می شود؟

الف- ویتامینه مخصوص موی خشک

ب- ویتامینه مخصوص موی چرب

ج- ویتامینه مخصوص موی معمولی

د- ویتامینه مخصوص موی آسیب دیده

۳۹۹- انواع ویتامینه کدامند؟

الف- ویتامینه برای موهای چرب و دکلره شده

ب- ویتامینه برای موهای فر و صاف شده

ج- ویتامینه برای موهای چرب و طبیعی

د- ویتامینه موی خشک - چرب - رنگ شده - دکلره شده و موی طبیعی

۴۰۰- چه نوع پوستی به علت چربی زیاد، موها حالت پذیری خود را از دست داده است ؟

الف- پوست خشک

ب- پوست چرب

ج- پوست نرمال

د- پوست حساس

۴۰۱- تولید سبوم در کدام یک از پوست های زیر بیشتر است ؟

الف- پوست چرب

ب- پوست خشک

ج- پوست نرمال

د- پوست حساس

۴۰۲- چه نوع پوستی ، تحریک پذیر توام با خارش می باشد ؟

الف- پوست چرب

ب- پوست نرمال

ج- پوست خشک

د- پوست حساس

۴۰۳- اگر موها خشک و بی حالت باشد چه اتفاقی می افتد ؟

الف- موها بیش از حد چرب می شود

ب- در موها شکستگی ایجاد می شود .

ج- موها ریزش پیدامی کند

د- موها دارای شوره چرب می شود .

۴۰۴- ویتامینه ها چگونه تهیه و مصرف می شوند ؟

الف- با آب ولرم مخلوط می شود .

ب- با آب داغ مخلوط می شود .

ج- با اکسیدان مخلوط می شود .

د- با آمپول مخلوط می شود .

۴۰۵- ریزش سکه ای چیست ؟

الف- ریزش ناگهانی که به اندازه سکه.

ب- ریزشی که بر اثر تغییر فصل.

ج- ریزشی که بر اثر کچلی

د- ریزش طبیعی موها در زمان زایمان

۴۰۶- ساختار مو به طور طبیعی ، چگونه است؟

الف- ۸۶٪ آب و ۱۴٪ پروتئین و لیپید چربی .

ب- ۱۴٪ آب و ۸۶٪ پروتئین و لیپید چربی .

ج- ۱۲٪ آب و ۸۸٪ پروتئین و لیپید چربی .

د- ۱۰٪ آب و ۹۰٪ پروتئین و لیپید چربی .

۴۰۷- چه محصولاتی موهای آسیب دیده را خنثی کرده و به موها شادابی و لطافت می بخشد ؟

الف- صاف کننده ها

ب- رنگ ها

ج- ویتامینه ها

د- مواد فر

۴۰۸- بهترین نوع پوست کدام است ؟

الف- پوست نرمال

ب- پوست چرب

ج- پوست حساس

د- پوست خشک

۴۰۹- ریزشی که در اثر کم خونی ، شوک ها، بیماری های عصبی و مخملک و حصبه وغیر... روی می دهد چیست ؟

الف- ریزش آلو پیسی

ب- ریزش کچلی

ج- ریزش طبیعی

د- ریزش سکه ای

۴۱۰- هنگام انجام پیتاژ از چه ابزاری استفاده می کنیم؟

الف- قیچی کوتاهی و تیغ حفاظ دار

ب- قیچی کوتاهی و تیغ کوتاهی

ج- تیغ پیتاژ و شانه دم باریک

د- قیچی فانتزی

۴۱۱- هنگام پیتاژ موهایی که فقط نوک آنها زیگزاگ شده باشد کدام ابزار بکار می رود؟

الف- تیغ پیتاژ

ب- نوک قیچی پیتاژ

ج- شانه پیتاژ

د- نوک قیچی معمولی

۴۱۲- تکنیک کم حجم کردن مو مو می باشد.

الف- سبک شدن

ب- لخت شدن

ج- سنگینی

د- موج و فر شدن

۴۱۳- برای انجام تکنیک نوک دار کردن مو (پیتاژ مو) انتهای آن چه مقدار باید باشد؟

الف- ۱ تا ۲ سانتی متری

ب- ۳ تا ۴ سانتی متری

ج- ۵ تا ۶ سانتی متری

د- از قسمت ریشه موها

۴۱۴- عامل کم حجم کردن در نوک موها است.

الف- کوتاه کردن

ب- کاهش وزن وسیع

ج- کم حجم شدن در نوک موها

د- کاهش وزن و سبک شدن

۴۱۵- پیتاژ را در کدام قسمت از موی مشتری نباید انجام دهیم؟

الف- ریشه و ساقه

ب- فقط ریشه و در اطراف سر و صورت

ج- رستگاه مو در اطراف سر و صورت

د- فقط ساقه

۴۱۶- برای فانتزی شدن مدل در زاویه صفر درجه چه کاری انجام می دهیم؟

الف- پیتاژ به حالت رو

ب- پیتاژ به حالت زیر

ج- پیتاژ به حالت افقی

د- پیتاژ به حالت عمودی

۴۱۷- برای فانتزی شدن مدل در زاویه ۹۰ درجه چه کاری انجام می دهیم؟

الف- پیتاژ به حالت زیر

ب- پیتاژ به حالت رو

ج- پیتاژ به حالت افقی

د- پیتاژ به حالت عمودی

۴۱۸- نازک کردن مو به چه منظور انجام می شود؟

الف- نوعی مدل کوتاهی است.

ب- کاهش حجم اضافی مو و کوتاه کردن قد مو

ج- کاهش حجم اضافی مو بدون کوتاه کردن

د- به کوتاه کردن چتری می گویند.

۴۱۹- تکنیک های کم حجم کردن مو کدام است؟

الف- زیگزاگ کردن، کوتاه کردن

ب- خط اریب به چپ، پیتاژ کردن

ج- پیتاژ، زیگزاگ کردن

د- خط اریب به راست، برش زدن

۴۲۰- یکی از تکنیک کم حجم کردن مو کدام روش زیر است؟

الف- برش به چپ

ب- زیگزاگ کردن

ج- برش مستقیم مو

د- کوتاهی با زاویه ی صفر

۴۲۱- کم کردن حجم مو به چه دلیلی انجام می شود؟

الف- وزن دادن به کل مو

ب- کاهش حجم و وزن مو در کل سر

ج- کوتاه کردن مو و سنگین کردن وزن آن

د- تکه ای کردن مو

۴۲۲- در مدل پر ۱۸۰ درجه پیتاژ به چه حالتی انجام داده می شود؟

الف- به پهلوی

ب- به رو

ج- سیخ سیخ

د- به زیر

۴۲۳- هنگام کم پشت کردن کدام نوع مو، از تیغ استفاده می شود؟

الف- مرطوب

ب- کاملاً خشک

ج- چرب

د- بلند

۴۲۴- بدون کوتاه شدن بلندی و طول مو در از بین بردن حجم اضافی مو را می گویند.

الف- کراتینه

ب- کوتاه کردن

ج- شینون و کوتاه کردن

د- نازک کردن مو یا پیتاژ

۴۲۵- کدام قسمت از سر نیازی به کم حجم کردن ندارد؟

الف- پشت سر

ب- پس سر

ج- تاج سرو بالای سر

د- اطراف سر و روی گوش

۴۲۶- قیچی دنداندار برای چه کاری در کوتاهی استفاده می شود ؟

الف- برای سریع کوتاه کردن مو

ب- کوتاه کردن موهای پرپشت

ج- کم حجم کردن و پیتاژ کردن.

د- کوتاه کردن و نوک دار کردن مو

۴۲۷- کاربرد قیچی یک لبه چگونه است ؟

الف- مقدار بیشتری از مو را برش می زند .

ب- مقدار کمتری از مو را برش می زند .

ج- مخصوص کوتاهی معمولی است .

د- موها را بیشتر پیتاژ می کند .

۴۲۸- چگونه با قیچی دنداندار موها را کوتاه می کنیم ؟

الف- به حالت افقی

ب- به حالت عمودی

ج- به حالت اریب

د- با قیچی دنداندار موها کوتاه نمی شود

۴۲۹- در کم حجم کردن در نزدیک ریشه چه قسمت هایی را نباید کم حجم کرد ؟

الف- نوک موها

ب- وسط موها

ج- قسمت چتری و پشت سر

د- در رستگاه و فرق سر و پشت سر

۴۳۰- چه نوع کم حجم کردن ، باعث حجیم شدن موها می شود ؟

الف- کم حجم کردن در وسط تارهای مو

ب- در نوک مو

ج- به صورت زیگزاگ

د- در نزدیک ریشه ی مو

۴۳۱- کم حجم کردن در وسط تارهای مو را با چه ابزاری می توان انجام داد ؟

الف- قیچی پیتاژ ، یک لبه و دولبه

ب- قیچی پیتاژ و کوتاهی و تیغ

ج- فقط با تیغ های دو طرفه

د- ۴ با تیغ و ماشین موزنی

۴۳۲- کم حجم کردن در وسط تارهای مو را به چه حالت هایی می توان انجام داد؟

الف- فقط به حالت شعاعی

ب- به حالت افقی و نوک موها

ج- به حالت مایل و شعاعی

د- به حالت مایل ، افقی یا شعاعی

۴۳۳- در تکنیک کم حجم کردن موها به وسیله ی قیچی دنداندار موها را چگونه در دست می گیریم ؟

الف- به حالت افقی

ب- به حالت زاویه ی صفر

ج- به حالت اریب

د- به حالت شعاعی یا عمودی

۴۳۴-در تکنیک زیکزاک کردن موها به وسیله ی قیچی با چه زاویه ای کم حجم می کنیم ؟

الف- با زاویه ی ۱۸۰ درجه

ب- با زاویه ی صفر

ج- با زاویه ی ۹۰ تا ۱۸۰ درجه

د- صفر تا ۱۸۰ درجه

۴۳۵-تکنیک نوک تیز کردن موها با چه ابزاری انجام می شود ؟

الف- با قیچی کوتاهی .

ب- با تیغ شانه ای و قیچی دنداندار.

ج- با قیچی کوتاهی و تیغ پیتاز قیچی پیتاز

د- با قیچی دنداندار و قیچی کوتاهی .

۴۳۶-چه تکنیکی با عث سبک شدن مو می شود ؟

الف- کوتاه کردن موها

ب- کم حجم کردن مو

ج- رنگ کردن مو

د- حالت دادن به موها

۴۳۷-کم حجم کردن چیست ؟

الف- کوتاه کردن بعضی از قسمت های مو

ب- کوتاه کردن کل موها

ج- کوتاه کردن قسمت جلوی صورت

د- کوتاه کردن موهای کم پشت .

۴۳۸-تکنیکی که باعث سبکی و کاهش تراکم مو شود چه نام دارد ؟

الف- براشینگ کردن

ب- کم حجم کردن مو

ج- مرانساژ کردن

د- کوتاه کردن ساده مو است .

۴۳۹-کاهش وزن و افزایش لایه های ظریف در کوتاهی چگونه است ؟

الف- تکنیک زیکزاک کردن مو .

ب- کوتاه کردن مو.

ج- براشینگ کردن موها .

د- میزاملی کردن مو .

۴۴۰-چه تکنیکی در کوتاهی موجب پیتاز کردن یا نازک کردن موها می شود ؟

الف- کوتاهی با زاویه

ب- کم حجم کردن مو

ج- آنکادر کردن پشت گردن

د- یک دست کردن مو

۴۴۱-به کوتاه کردن موها بدون آن که قد آن کوتاه شود ... می گویند ؟

الف- زاویه دادن به موها

ب- یک دست کردن موهای لایه لایه

ج- کوتاه کردن موها با زاویه صفر درجه

د- کم حجم کردن موها

۴۴۲- چه تکنیکی در کوتاهی باعث کاهش وزن و افزایش لایه های ظریف در کوتاهی می شود ؟

الف- تکنیک زیگزاک کردن موها

ب- تکنیک لایه لایه کردن موها

ج- کوتاه کردن موها با زاویه صفر درجه

د- کوتاه کردن موها با قیچی معمولی

۴۴۳- در کدام روش از کم حجم کردن است که موها را به حالت مربع جدا کرده و می پیچانیم و در اطراف آن با قیچی

ضربه به موها وارد می کنیم؟

الف- روش خراش دادن

ب- روش برش افقی

ج- روش شیب دار

د- نوک دار کردن موها

۴۴۴- در کدام روش است که مقداری از موها را در دست گرفته و قیچی را به حالت باز روی آن کشیده می شود ؟

الف- حالت خراش دادن

ب- برش افقی

ج- برش شیب دار

د- سر خوردن

۴۴۵- به روش سر خوردن اگر جهت قیچی به طرف بالا باشد (پرتاب) چه می گویند ؟

الف- خراش دادن

ب- شیب دار

ج- برش افقی

د- پرتاب کردن

۴۴۶- قیچی دنداندار یا تیغ های دنداندار، برای چه کاری مورد استفاده قرار می گیرند؟

الف- کوتاه کردن مو

ب- کم حجم کردن مو

ج- گرفتن ابرو

د- پر پشت نشان دادن مو .

۴۴۷- چه موهایی را از ۳ تا ۴ سانتی متری آن کم حجم می کنیم ؟

الف- موهای زیر و خشن

ب- موهای نرم و نازک

ج- صاف و لخت

د- موهای پرپشت

۴۴۸- در چه نوع موهایی اگر نزدیک سر پیتاژ شود به حالت سیخ سیخ می شود ؟

الف- زبر و خشن

ب- صاف و لخت

ج- نرم و نازک

د- پرپشت

۴۴۹-روش پیتاژ افقی ، سر خوردن ، با چه نوع قیچی انجام می شود ؟

الف- قیچی ابرو

ب- قیچی بزرگ

ج- قیچی معمولی کوتاهی

د- قیچی دنداندار

۴۵۰-روش پیتاژ با سر خوردن قیچی، نوک تیز کردن ، عمودی و خراش باچه نوع قیچی انجام می شود؟

الف- قیچی دنداندار

ب- قیچی اسکالپ

ج- قیچی معمولی

د- قیچی دنداندار

۴۵۱-برای پیتاژ کردن موها به چه موردی باید توجه شود ؟

الف- جنس مو

ب- بلندی مو

ج- رنگ مو

د- کم پشتی مو

۴۵۲-فاصله پیتاژ کردن موهای زبر و ضخیم با پوست سر چقدر است ؟

الف- ۵ تا ۶ سانتی متر

ب- ۷ تا ۹ سانتی متر

ج- ۲ تا ۳ سانتیمتر

د- ۲ تا ۴ سانتی متر

۴۵۳-فاصله پیتاژ کردن موهای نرم و نازک با پوست چقدر است ؟

الف- ۵ تا ۶ سانتی متر

ب- ۳ تا ۴ سانتی متر

ج- ۶ تا ۸ سانتی متر

د- ۸ تا ۱۰ سانتی متر

۴۵۴-با چه وسیله ای می توان پیتاژ موها را به صورت هم خشک و هم نمدار انجام داد ؟

الف- با قیچی دنداندار

ب- تیغ

ج- با قیچی معمولی

د- با شانه تیغ دار

۴۵۵-برای نوک دار کردن مو با قیچی معمولی موها چگونه در دست گرفته می شود؟

الف- عمودی

ب- افقی

ج- صاف

د- مایل

۴۵۶-برای جلوی چتری ، تا روی گوش و قسمت پشت سر(دورسر) چگونه پیتاژ می کنیم ؟

الف- عمودی در دست گرفته و به حالت اریب

ب- عمودی در دست گرفته و به حالت صاف

ج- صاف در دست گرفته و به حالت افقی

د- به حالت پرتاب کردن

۴۵۷-در چه نوع تکنیکی، موها را به صورت عمودی در دست می گیریم ؟

الف- سر خوردن

ب- پرتاب کردن

ج- نوک تیز کردن

د- خراش دادن

۴۵۸-در چه نوع روشی، قیچی را از طرف ریشه به طرف نوک مودر دست می گیریم ؟

الف- خراش

ب- سر خوردن

ج- پرتاب کردن

د- نوک دار کردن

۴۵۹-در چه نوع روشی از پیتاژ کردن، مقدار کمتری از مو کم حجم می شود ؟

الف- خراش

ب- نوک تیزکردن

ج- سر خوردن

د- پیتاژ با تیغ

۴۶۰-در روش نوک تیزکردن موها با قیچی معمولی چگونه انجام می شود ؟

الف- به حالت عمودی می گیریم .

ب- به حالت افقی می گیریم .

ج- به حالت سر خوردن انجام می دهیم .

د- به حالت زیگزاک

۴۶۱-در روش پیتاژ برش افقی، کدام قسمت های مو بیشتر کم حجم می شود ؟

الف- قسمت های داخلی

ب- قسمت های خارجی

ج- نوک مو

د- وسط موها

۴۶۲-کدام عامل تعیین کننده اندازه پیتاژ در تکنیک حالت دهی است؟

الف- ضخامت مو

ب- عرض مو

ج- طول مو

د- حجم مو

۴۶۳-پیتاژ کردن موها را ... نشان می دهد .

الف- مرتب

ب- صاف و یک دست

ج- پرپشت تر

د- کم پشت تر

۴۶۴-اجزاء قیچی کوپ شامل.....می باشد.

الف- دو تیغه ثابت و یک تیغه متحرک که به وسیله پیچ دستی به یکدیگر متصل می باشند.

ب- دو تیغه که توسط پیچ یکدیگر متصل می باشند و یک تیغه آن ثابت و تیغه دیگر آن متحرک

ج- یک تیغه و یک لبه ی دنداندار که هر دو متحرک می باشند.

د- یک تیغه دنداندار و یک لبه ی دنداندار که هر دو متحرک می باشند.

۴۶۵-انواع قیچی را نام ببرید.

- الف- کوچک، بزرگ، سبک و سنگین
- ب- معمولی، الکتریکی، یک لبه، دولبه.
- ج- پلاستیکی، فلزی، یکبار مصرف
- د- کائوچویی، تیغ پیتاژ، مغناطیسی، دندان اره ای

۴۶۶-فاصله ی بیشتر میانه دندانهای شانه باعث چه عاملی می شود؟

- الف- ایجاد شیاری در مو
- ب- فشار بیشتر به مو و شانه کردن را آسان می کند.
- ج- فشار کمتر به مو و عدم دقت در شانه کردن
- د- دقت در شانه کردن مو

۴۶۷-از شانه های با فاصله کم دندان برای کوتاه کردناستفاده می شود.

- الف- مدل های زیگزاگ
- ب- مدلهایی بدون تقسیم بندی
- ج- مدل هایی که فقط نوک آن ها کوتاه می شود.
- د- مدل هایی که خط های ظریف و دقیق دارند،

۴۶۸-شانه معمولی برای کاربرد دارد.

- الف- شانه کردن و باز کردن گره ها
- ب- پوش دادن و درست کردن شنیون.
- ج- تقسیم بند
- د- کوتاه کرد

۴۶۹-کاربرد شانه های دندان ریز و درشت یکی در میان چیست؟

- الف- پوش دادن
- ب- تقسیم بندی موها
- ج- باز کردن کرک ها
- د- کوتاه کردن

۴۷۰-در چه مدلهایی بعد از کوپ حتما باید پیتاژ انجام شود؟

- الف- مدل های فانتزی
- ب- مدل های کم حجم
- ج- مدل های تکه ای
- د- مدل های پرپشت

۴۷۱-هنگام نوک تیز کردن موها با قیچی معمولی به کدام روش عمل می کنیم؟

- الف- موها را به صورت منظم کوتاه و بلند کوتاه می کنیم.
- ب- با قیچی از ۳ الی ۴ سانتی متری ساقه به روش خراش دادن.
- ج- با تقسیم موها قسمت های پشت گوش را نوک دار می کنیم.
- د- نمی توان این کار را باقیچی معمولی انجام داد.

۴۷۲-در تکنیک حالت دهی به زیر چه قسمت هایی از مو نیاز به پیتاژ دارد؟

- الف- نوک مو
- ب- ریشه و نوک موها
- ج- قسمت فر موها
- د- موهای پشت سر

۴۷۳- تفاوت میزان مو برش خورده در قیچی یک لبه و دولبه چیست؟

الف- یک لبه مقدار کمتر و دو لبه مقدار بیشتر

ب- تفاوت چندانی ندارد.

ج- یک لبه مقدار بیشتر و دو لبه مقدار کمتر

د- دو لبه مقدار کمتری را کم حجم می کند.

۴۷۴- برای موهای مجعد چه نوع کویی توصیه می شود؟

الف- کوپ صاف و یکدست

ب- کوپ شلوغ

ج- کوپ کوتاه

د- کوپ بلند

۴۷۵- از قیچی دنداندار در کوتاهی برای..... استفاده می کنیم.

الف- حذف بخشی از ریشه های مو

ب- حجم دادن به موها

ج- کم حجم کردن انتهای مو

د- فر دادن بخشی از موها

۴۷۶- برای پیتاژ چند نوع قیچی وجود دارد؟

الف- دنداندار به صورت دو لبه

ب- دنداندار به صورت یک لبه

ج- یک تیغه ای - دو تیغه ای - سه تیغه ای

د- دندان اره ای و دارای سه تیغه

۴۷۷- چند نوع قیچی دنداندار داریم؟

الف- قیچی های ۹۰ و ۳۲ و ۱۶ اینچ

ب- قیچی های ۳۲ و ۱۶ و ۸ اینچ

ج- قیچی های ۹۰ و ۱۸۰ اینچ

د- قیچی های ۱۸۰ و ۱۶ و ۸ اینچ

۴۷۸- کار قیچی دنداندار کدام است؟

الف- موها را به صورت نا منظم کوتاه و بلند کوتاه کرده و موجب کم حجم شدن انتهای مو می شود.

ب- موها را به صورت منظم کوتاه و بلند کوتاه کرده و موجب پر حجم شدن انتهای مو می شود.

ج- باعث پیتاژ شدن مو می شود.

د- موها را به صورت منظم کوتاه و بلند کوتاه کرده و موجب کم حجم شدن انتهای مو می شود.

۴۷۹- چه نوع موهایی مناسب افراد قد بلند می باشند ؟

الف- موهای قارچی

ب- موهای کوتاه

ج- موهای متوسط

د- موهای لایه لایه بلند

۴۸۰- تقسیم بندی مدل کلوش چگونه است ؟

الف- مایل و بعلاوه

ب- شعاعی و بعلاوه

ج- افقی و بعلاوه

د- مایل با یک قسمت

۴۸۱- چه عملی باعث پر پشت جلوه دادن موها می شود؟

الف- دکلره

ب- مدل کرنلی

ج- کوپ تخم مرغی

د- پیتاژ

۴۸۲- ضروری ترین تکنیک کوپ حرفه ای چیست؟

الف- کوتاه کردن نوکهای مو

ب- کوتاه کردن

ج- پیتاژ

د- پر حجم کردن

۴۸۳- در مدل ۱۸۰ درجه برای فانتزی کردن مدل در کدام قسمت پیتاژ انجام می دهیم؟

الف- ۴ تا ۶ سانتی متر نوک مو

ب- دو سانتی متر نوک مو

ج- دوسانتی متر به ریشه

د- فقط یک سانت نوک مو

۴۸۴- برای پیتاژ به رو مو زاویه مناسب کدام است از؟

الف- صفر درجه

ب- ۱۸۰ درجه

ج- ۱۳۵ درجه

د- ۳۰ الی ۴۵ درجه

۴۸۵- هنگام انجام پیتاژ از چه ابزاری استفاده می کنیم؟

الف- قیچی کوتاهی و تیغ حفاظ دار

ب- قیچی کوتاهی و تیغ بدون حفاظ

ج- تیغ پیتاژ و شانه دم باریک

د- قیچی فانتزی

۴۸۶- هنگام پیتاژ مو به صورت منظم و صاف کدام ابزار بکار می رود ؟

الف- قیچی معمولی

ب- قیچی دنداندار

ج- تیغ دنداندار

د- قیچی پیتاژ

۴۸۷- هنگام پیتاژ موهایی که فقط نوک آنها زیگزاگ شده باشد کدام ابزار بکار می رود؟

الف- تیغ پیتاژ

ب- نوک قیچی پیتاژ

ج- شانه پیتاژ

د- نوک قیچی معمولی

۴۸۸- هنگام پیتاژ برای نازک کردن موها از کدام ابزار استفاده می کنیم؟

الف- تیغ و شانه پیتاژ

ب- قیچی دنداندار کوچک و بزرگ

ج- قیچی پیتاژ

د- تیغ و قیچی پیتاژ

۴۸۹-..... مو، عامل تکنیک کم حجم کردن مو می باشد.

الف- سبک شدن

ب- لخت شدن

ج- سنگینی

د- موج و فر شدن

۴۹۰- برای انجام تکنیک نوک دار کردن مو (پیتاژ مو) انتهای آن چه مقدار باید باشد؟

الف- ۱ تا ۲ سانتی متری

ب- ۳ تا ۴ سانتی متری

ج- ۵ تا ۶ سانتی متری

د- از قسمت ریشه موها

۴۹۱-..... عامل کم حجم کردن در نوک موها است.

الف- کوتاه کردن

ب- کاهش وزن وسیع

ج- پیتاژ کردن

د- کاهش وزن و سبک شدن

۴۹۲- هنگام انجام تکنیک کم حجم کردن حالت دهی با چه زاویه و حالتی صورت می گیرد؟

الف- ۴۵ تا ۱۸۰ درجه - زیر و مایل

ب- ۹۰ تا ۱۳۵ درجه - به رو و به حالت افقی

ج- صفر تا ۹۰ درجه - به زیر و به حالت اریب

د- ۶۰ تا ۱۸۰ درجه - به رو و با حالت عمودی

۴۹۳- هنگام انجام تکنیک کم حجم کردن موها با قیچی، موها به چه حالتی در دست قرار می گیرد؟

الف- مستقیم

ب- اریب

ج- مایل به راست

د- اریب به چپ

۴۹۴- هنگام پیتاژ با قیچی دنداندار، قیچی به چه حالتی استفاده می شود؟

الف- با بستن سه چهارم قیچی و از فاصله ۲/۵ تا ۵ سانتی متر

ب- با بستن تمام قیچی و فاصله ۲/۵ تا ۵ سانتی متر

ج- با بستن سه چهارم قیچی و فاصله ۳ تا ۵ سانتی متر

د- با بستن تمام قیچی فاصله ۳ تا ۵ سانتی متر

۴۹۵- نازک کردن مو به چه منظور انجام می شود؟

الف- نوعی مدل کوتاهی است.

ب- کاهش حجم اضافی مو و کوتاه کردن قد مو

ج- کاهش حجم اضافی مو بدون کوتاه کردن

د- به کوتاه کردن چتری می گویند.

۴۹۶- کم حجم کردن برای موهای پر پشت در کدام محدوده از سر انجام نمی شود؟

الف- روی گوش ها، بالای سر، پشت سر

ب- دو سانت اطراف سر، روی گوش ها، رستنگاه مو در اطراف صورت

ج- رستنگاه مو در پشت سر، تاج سر، پس سر

د- همه ی محدوده های سر را می توان کم حجم نمود.

۴۹۷- تکنیک های کم حجم کردن مو کدام است؟

الف- زیگزاگ کردن، نوک تیز کردن

ب- خط اریب به چپ، پیتاژ کردن

ج- پیتاژ، زیگزاگ کردن و کوتاه کردن.

د- خط اریب به راست، برش زدن

۴۹۸- یکی از تکنیک کم حجم کردن مو کدام روش زیر است؟

الف- برش به چپ

ب- زیگزاگ کردن

ج- برش مستقیم مو

د- کوتاهی با زاویه ی صفر

۴۹۹- کم کردن حجم مو به چه دلیلی انجام می شود؟

الف- وزن دادن به کل مو

ب- کاهش حجم و وزن مو در کل سر

ج- کوتاه کردن مو و سنگین کردن وزن آن

د- تگه ای کردن مو

۵۰۰- در هنگام کوتاهی چه عاملی باعث سبکی مو می شود؟

الف- کم حجم کردن مو

ب- تقسیم بندی مو

ج- نم دار کردن مو

د- برآشینیگ بعد از کوتاه

۵۰۱- در مدل پر ۱۸۰ درجه پیتاژ به چه حالتی انجام داده می شود؟

الف- به پهلوی

ب- به رو

ج- سیخ سیخ

د- به زیر

۵۰۲- برای انجام تکنیک کم حجم کردن موهای پرپشت ، در چه فاصله ای از رستنگاه رعایت می کنیم؟

الف- ۵ سانتی متری

ب- ۱۰ سانتی متری

ج- ۲ سانتی متری

د- ۵/۰ سانتی متری

۵۰۳- در چه نوع روشی از پیتاژ کردن، مقدار کمتری از مو کم حجم می شود ؟

الف- خراش

ب- پیتاژ با تیغ

ج- سر خوردن

د- نوک دار کردن

۵۰۴- وزن مدل در مدل صاف در کجای سر می باشد ؟

الف- در اطراف سر

ب- در بالای سر

ج- در پشت سر

د- روی چتری

۵۰۵-در مدل پر ۹۰ درجه (راهنما ثابت) چه قسمتی از موها خرد می شود؟

الف- از چتری تا قد مو خرد می شود .

ب- قسمت بالای سر خرد و قسمت پایین یک دست و صاف است .

ج- تمام پشت سر خرد می شود .

د- قسمت پایین موها خرد می شود .

۵۰۶-موها باید باشد تا بتوان برای نازک کردن مو یا کوتاهی از تیغ استفاده نمود.

الف- خشک

ب- مرطوب

ج- کاملاً خیس

د- بیش از اندازه خیس

۵۰۷-کدام قیچی هنگام خالی کردن مو بکار می رود؟

الف- با لبه های کوتاه

ب- ابرو

ج- با لبه های بلند

د- قیچی اسکالاپ

۵۰۸-هنگام کم حجم کردن در تکنیک زیگزاگ جلوی مو به وسیله قیچی از زاویه استفاده می شود.

الف- صفر درجه

ب- ۱۸۰ درجه

ج- ۹۰ درجه

د- ۴۵ درجه

۵۰۹-در تکنیک زیگزاگ کردن برای پیتاژ، کدام زاویه زیر مناسب تر است؟

الف- با همان زاویه که پیتاژ کردیم به حالت اریب و مورب پیتاژ می کنیم.

ب- با زاویه پیتاژ ۱۸۰ درجه پیتاژ می کنیم.

ج- با همان زاویه ای که کوتاه کردیم به حالت ۷ و ۸ پیتاژ می کنیم.

د- موها را اصلاً زیگراگ نمی کنیم.

۵۱۰-هنگام کم حجم کردن نحوه گرفتن تیغ و زاویه آن با مو کدام گزینه باید باشد؟

الف- صاف، ۴۵ درجه

ب- اریب، ۴۵ درجه

ج- اریب، ۹۰ درجه

د- صاف، ۹۰ درجه

۵۱۱-بین مویی که با تیغ کوتاه شده یا با قیچی چه اختلافی است؟

الف- در مدل مو در کوتاهی مدل کلوش

ب- در فانتزی و ساده بودن مدل مو

ج- در بلندی و کوتاهی مو

د- در زبری و کوتاهی مو

۵۱۲-هنگام کم پشت کردن کدام نوع مو، از تیغ استفاده می شود؟

الف- مرطوب

ب- کاملاً خشک

ج- چرب

د- بلند

۵۱۳- در هنگام اتمام پیتاژ و کوتاهی کم حجم کردن در یک نقطه به چه روش عمل می کنیم؟

الف- یکی در میان

ب- هم زمان

ج- پشت سر هم

د- فقط پیتاژ می کنیم.

۵۱۴- چه ابزاری برای کم حجم کردن در وسط تارهای مو کاربرد دارد؟

الف- قیچی پیتاژ و قیچی کوتاهی و تیغ

ب- قیچی کوتاهی قیچی ابرو

ج- تیغ و ماشین موزنی و ماشین دستی

د- برس تخت

۵۱۵- برای کم حجم کردن در وسط تارهای مو کدام گزینه مناسب است؟

الف- اریب، مایل، مایل

ب- افقی، مورب، افقی

ج- شعاعی، عمودی، افقی

د- مایل، افقی، شعاعی

۵۱۶- بدون کوتاه شدن بلندی و طول مو در از بین بردن حجم اضافی مو را می گویند.

الف- کراتینه

ب- کوتاه کردن

ج- شینون و کوتاه کردن

د- نازک کردن مو یا پیتاژ

۵۱۷- هر چیز که از لحاظ اندازه، شکل و وضع اجزایش، با عکس آن چیز یکسان باشد را می نامند.

الف- زاویه

ب- خط راهنما

ج- قرینه

د- کنترل نهایی

۵۱۸- قیچی دنداندار برای چه کاری در کوتاهی استفاده می شود ؟

الف- برای سریع کوتاه کردن مو

ب- کوتاه کردن موهای پر پشت

ج- کم حجم کردن و پیتاژ کردن.

د- کوتاه کردن و نوک دار کردن مو

۵۱۹- براشینگ را توضیح دهید.

الف- سایه روشن انداختن روی موهای خیس

ب- خشک و حالت دادن به وسیله ی سشوار و برس

ج- خشک کردن از طریق موس و ژل و تافت

د- حالت الکتریسیته دار شدن

۵۲۰- براشینگ برای کوتاهی کلوش به چه صورت است؟

الف- صاف و همه به زیر

ب- همه به رو با زاویه ی ۹۰ درجه

ج- براشینگ ندارد

د- به صورت برجسته

۵۲۱-براشینگ را می توان گفت.

الف- تغییر رنگ موها

ب- تغییر ساده فیزیکی موها

ج- تغییر در عملکرد موها

د- واکنش غیر طبیعی موها

۵۲۲-مواد مورد استفاده در براشینگ چیست؟

الف- ژل و مواد دکلره

ب- نرم کننده ها و ویتامینه های مو

ج- مواد لخت کننده و بیرنگ کننده

د- موس، محلول میزانیلی همراه با مواد تقویتی

۵۲۳-از کدام قسمت سر براشینگ شروع می کنیم؟

الف- از چتری ها

ب- از پشت سر

ج- از وسط سر

د- نزدیک ریشه ی موها

۵۲۴-ایجاد حالت حلقه حلقه در براشینگ به وسیله چه بررسی انجام می شود؟

الف- فلزی

ب- گرد پلاستیکی

ج- بچه ها

د- گرد کوچک

۵۲۵-چه بررسی مناسب موهای مجعد است؟

الف- فلزی

ب- نیم گرد پلاستیکی

ج- ضخیم و بزرگ

د- چوبی

۵۲۶-علت عدم سشوار کشیدن موهای چرب و کثیف چیست؟

الف- به وجود آمدن حالت سوختگی در مو

ب- آلودگی هوای داخل آرایشگاه

ج- هنگام حالت پذیری موها پف می کند.

د- حالت خوبی می گیرند.

۵۲۷-چه بررسی برای پرداخت موهای بلند بعد سشوار کشیدن است؟

الف- فلزی

ب- بزرگ

ج- پارویی

د- کوچک

۵۲۸-چه نوع بررسی برای براشینگ فر استفاده می شود؟

الف- برس های متوسط

ب- برس نسبتاً بزرگ

ج- نازک و ظریف

د- برس های خیلی بزرگ

۵۲۹- چه نوع بررسی برای مدل های صاف و کلوش مناسب است؟

الف- خیلی بزرگ

ب- خیلی کوچک

ج- برس نسبتاً بزرگ

د- برس گرد چوبی

۵۳۰- موها به صورت طبیعی و حالت دار با چه وسیله ای براشینگ می شود؟

الف- حرارت داغ سشوار

ب- کلید المنت

ج- دیفیوزر

د- موها را دو بار سشوار می کنیم

۵۳۱- کدام گزینه از نکات مهم برای کار با سشوار است؟

الف- سیم دارای روکش نبوده و باد خیلی داغ باشد.

ب- دستها خیس و پاها روی زمین خیس نباشد و حرارت خیلی داغ روی پوست گرفته نشود.

ج- دو شاخه ی سشوار با دست خیس هم می توان از پریز در آورد.

د- از حرارت داغ سشوار روی پوست سر و صورت استفاده شود که پوست نیز براق شود.

۵۳۲- برای راحت صاف کردن موها ی مجعد به چه چیز ی نیاز مند می باشد؟

الف- شامپو

ب- لوسیون مناسب

ج- کاندیشنر

د- کرم مو

۵۳۳- کدام گزینه از معایب براشینگ است؟

الف- زیبا و برجسته شدن ریشه ی موها است.

ب- فرم و حالت گرفتن دائم موها است.

ج- صرف وقت زیاد و عملکرد موقتی است.

د- خوب حالت گرفتن و باز نشدن مو است.

۵۳۴- از برای سریعتر صاف شدن و دوام براشینگ بکار می بریم.

الف- نرم کننده

ب- لوسیون مناسب مو

ج- سرم مو

د- روغن بادام

۵۳۵- برای حجیم کردن موها باید در چه زاویه ای سشوار کشیده شود؟

الف- بر عکس جهت رویش

ب- ۱۱۰ درجه

ج- ۴۵ درجه

د- ۸۰ درجه

۵۳۶- چرا هنگام براشینگ موهای بلند نباید از برس گرد کوچک استفاده کنیم ؟

الف- پیشگیری از ابتلا به موخوره ی مو

ب- جلوگیری از رشد بی رویه ی موهای بلند

ج- علت خاصی ندارد.

د- جلوگیری از پیچیده شدن و گره خوردن موها

۵۳۷- هنگام خشک و حالت دادن موهای کوتاه از چه وسیله ای استفاده می کنیم؟

الف- بابلیس

ب- سشوار و شانه

ج- دستگاه پلاک

د- برس و اسپری فیکس

۵۳۸- برس کودکان از چه جنسی ساخته می شود؟

الف- برس چوبی نازک

ب- پلاستیکی زبر

ج- موهای مصنوعی ضخیم

د- موهای طبیعی بسیار نرم

۵۳۹- برس سیمی چه حالتی به موها می دهد؟

الف- کدر

ب- لخت و براق

ج- کوتاه و بلند

د- الکترونیک استاتیک

۵۴۰- کدام گزینه از مزایای براشینگ است؟

الف- برجسته کردن نوک موها در حین سشوار

ب- آرایش طبیعی مو بدون استفاده از بیگودی

ج- تیره نشان دادن رنگ موها بعد از سشوار

د- مزایای خاصی ندارد.

۵۴۱- عدم رعایت حجم مو نسبت به برس و حرارت سشوار باعث شدن موها است.

الف- حالت دار

ب- فرفری

ج- لخت

د- الکتریسیته دار

۵۴۲- برای براق شدن موها در هنگام سشوار کشیدن از چه دمایی استفاده می کنیم؟

الف- سرد سشوار

ب- سرد و گرم سشوار

ج- داغ سشوار

د- گرم سشوار

۵۴۳- حرارت در هنگام کار با سشوار دستی به چه صورت است؟

الف- باید مستقیم به سمت پوست سر و صورت باشد.

ب- برای حالت دادن از حرارت داغ استفاده می شود

ج- نباید مستقیم به طرف پوست سر و صورت باشد.

د- فقط حرارت سرد داشته باشد.

۵۴۴- برای آنکه بدنه فلزی سشوار به فاز متصل نشود چکاری انجام می دهیم؟

الف- از سشوار با بدنه ی فلزی استفاده نمی کنیم.

ب- دور بدنه ی فلزی را با پوشش نایلونی می پوشانیم.

ج- آن را به پریز برق وصل می کنیم.

د- به وسیله ی فاز متر آن را کنترل می کنیم.

۵۴۵-بدنه ی برس گرد از چه جنسی است؟

الف- چوبی

ب- پلاستیکی

ج- سیمی

د- لاکي

۵۴۶-هنگام براشینگ برای آنکه موها حجیم شود از چه بررسی استفاده می کنیم؟

الف- قطر متوسط

ب- قطر کم

ج- برس بزرگ

د- گرد کوچک

۵۴۷-موهای حساس با چه دمای سشواری باید براشینگ شود؟

الف- گرم و سرد

ب- بالا

ج- متوسط

د- خیلی پایین

۵۴۸-چه زاویه ای هنگام سشوار کشیدن باعث حجیم شدن موها می شود؟

الف- ۱۸۰ درجه

ب- ۹۰ درجه

ج- ۱۱۰ درجه

د- ۱۳۵ درجه

۵۴۹-مدل چتری به وسیله چه بررسی مرتب و سشوار می شود؟

الف- کوچک

ب- فلزی

ج- بزرگ

د- پارویی

۵۵۰-نحوه سشوار کردن موها برای صاف کردن به چه صورت است؟

الف- از ساقه به طرف ریشه

ب- در دست راست و برس را در دست چپ

ج- از ریشه به طرف ساقه

د- روی پوست تا کل موها گرم شود

۵۵۱-سشوار با موی سر باید در فاصله سانتی متری باشد.

الف- ۵ الی ۷

ب- ۱.۵ الی ۳

ج- ۳ الی ۵

د- ۳ الی ۱۳

۵۵۲-بهترین زاویه برای سشوار کشیدن مو کدام است؟

الف- ۴۵ تا ۱۳۵ درجه

ب- ۴۵ تا ۱۸۰ درجه

ج- ۱۸۰ تا ۳۶۰ درجه

د- ۹۰ و ۱۸۰ درجه

۵۵۳-چه بررسی بهتری می تواند گره و پیچ موها را باز کند ؟

الف- برس فلزی

ب- برس با موهای بلندتر

ج- برس با موهای نرم

د- برس گرد

۵۵۴-با داغ شدن بیش از حد المنت سشوار چه اتفاقی روی موها می افتد ؟

الف- باعث خراب شدن سشوار می شود .

ب- باعث سوختن موها می شود .

ج- سیم های سشوار اتصالی پیدا میکند .

د- باعث سوختن سشوار می شود

۵۵۵-براشینگ برای مدل های لایه لایه با چه برس و چگونه انجام می شود ؟

الف- صاف با برس های بزرگ

ب- عمودی با برس های متوسط

ج- اریب یا افقی با برس های متوسط

د- شعاعی با برس های خیلی ریز

۵۵۶-تو و مو پیچ ها روی چه موهایی انجام می شود ؟

الف- فرقی ندارد

ب- موهای خیس

ج- موهای نم دار

د- موی خشک

۵۵۷-گرمای شدید سشوار به ریشه مو باعث ... می شود ؟

الف- تقویت موها

ب- خشک شدن ریشه موها

ج- ریزش موها

د- برجسته کردن ریشه ها

۵۵۸-چه مواقعی هنگام براشینگ از چندبرس یا کلیپس انبری استفاده می کنیم ؟

الف- برای لخت کردن موهای بلند

ب- برای حالت دادن موهای فر

ج- برای دوام بیشتر مدل های به رو

د- برای دوام بیشتر براشینگ به زیر

۵۵۹-در چه مدلی از چتری یک سوم موها ی جلوی سر کوتاه می شود ؟

الف- چتری لایه لایه

ب- چتری مثلثی

ج- چتری معقر

د- چتری ساده و پرپشت

۵۶۰-برای ثابت نگه داشتن براشینگ از چه موادی استفاده می کنیم ؟

الف- ژل یا موس و یا فیکساتور

ب- از مواد نرم کننده

ج- از لوسیون ضد ریزش

د- ز فیکساتور های قوی وچسب مو

۵۶۱-براشینگ روی چه موی انجام می شود ؟

الف- رو موهای تمیز و نم دار

ب- روی موهای خشک

ج- روی موهای نشسته و نم دار

د- روی موی خیس

۵۶۲-اگر موها پس از براشینگ کمی نمدار باشد. نتیجه کار چگونه است ؟

الف- موها به خوبی حالت می گیرد .

ب- موها حالت صاف و لخت می شود .

ج- بعد از مدتی مو وز می شود .

د- به همان حالت باقی می ماند .

۵۶۳-چتری بچگانه چگونه کوتاه می شود ؟

الف- مانندچتری مثلثی

ب- از شکستگی ابرو تا ابروی دیگر کج

ج- به حالت لایه لایه و ۹۰ درجه

د- به حالت صاف یا محدب

۵۶۴-از تکنیک برش زدن در چه نوع چتری می توان استفاده کرد ؟

الف- چتری لایه لایه

ب- چتری زلف

ج- چتری ساده

د- چتری مثلثی

۵۶۵-در چتری ساده (پرپشت) چه مقدار از موها کوتاه می شود ؟

الف- یک سوم موهای چتری

ب- تمام قسمت های چتری

ج- فقط یک لایه نازک

د- یک پنجم موهای چتری